



Občina
Radlje
ob Dravi

Zelena prihodnost in trajnostni razvoj

občine Radlje ob Dravi

Kazalo

1	Vizija in strategija občine Radlje ob Dravi – uravnotežen razvojni pristop	3
2	Urejenost in podoba kraja	7
3	Okolje in okoljska vzgoja	10
4	Kulturna dediščina	14
5	Turizem	16
6	Prostovoljstvo, trajnostni razvoj in povezanost v lokalni skupnosti	17
7	Entente Florale	18



1

Vizija in strategija občine Radlje ob Dravi – uravnotežen razvojni pristop



Občina Radlje ob Dravi je v letu 2010 pristopila k Projektu VIZ, Vizija in strategije Občine Radlje ob Dravi. Osnovni cilj projekta VIS je, da se ob angažmaju lokalnega prebivalstva doseže konsenz o VIZIJI razvoja lokalne skupnosti in temelji na vrednotah ljudi ter kakovosti okolja. Gre za temeljni dokument razvojnega načrtovanja v občini, katerega osnovni namen je opredelitev dolgoročnih smeri razvoja. S participacijo občanov ob njegovem nastanku, vključitvijo v izvedbene projekte in vplivno vlogo v kazalnikih se doseže širok konsenz, ki zmanjšuje možnost dnevnih političnih posegov v razvoju občine. Vsebinsko zajema tehnološko podprt in okoljsko prijazen gospodarski razvoj, temelječ na konkurenčnih prednostih občine (les, voda). Delovna mesta bo poleg predelovalne dejavnosti zagotavljal tudi turizem (gozdovi, voda, lepa pokrajina, tradicija, dogodki). Prijetna bivalna klima bo omogočala visoko kakovost življenja ter hkrati podpirala gospodarski razvoj.

Načrtovani projekti in načrti se realizirajo v skladu z zastavljenimi cilji. Terminsko se kvečjemu zamikajo za leto ali dve, zaradi različne plačilne dinamike in pridobitve Evropskih sredstev.

Vpetost civilne družbe, prostovoljcev in na splošno občanov je tudi po načrtovanju v sami izvedbeni fazi dokaj visoka. Pri načrtovanju je tako vključen aktivno



kar precejšnji del občanov, ki so organizirani v obliki županovih svetov, področnih svetov in društev. V Občini Radlje ob Dravi je približno 75 društev in 5 svetov, v teh je vključenih približno 1960 posameznikov, kar predstavlja 31 % delež prebivalstva.

Mesto Radlje ob Dravi je izrazito podeželsko mesto, kjer se zelene površine zlivajo z urbanim delom. Gozd je od centra mesta oddaljen manj kot 50m, prav tako je v kraju več drugih zelenih površin. Prostorska ureditev je zato še posebej povezana s celotno strategijo razvoja kraja.

Prostorske ureditve se načrtujejo s prostorskimi akti. V njih se določajo usmeritve v zvezi s posegi v prostor, vrste možnih posegov v prostor ter pogoji in merila za njihovo izvedbo.

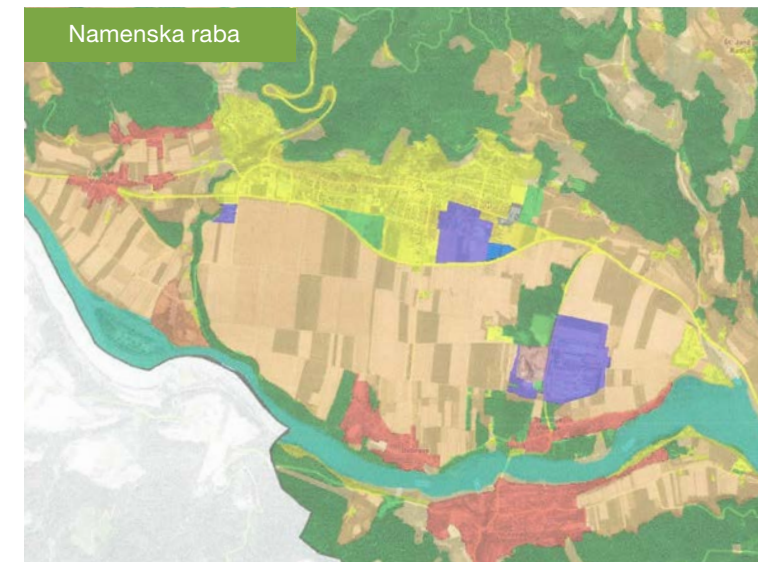
Trenutno je v Občini Radlje ob Dravi Občinski prostorski načrt še v sprejemanju. Po javni razgrnitvi so se pripravila stališča do pripomb in posredovala

pristojnim ministrstvom v mnenje. Prva obravnava je bila na seji občinskega sveta, dne 16.3.2015.

Prikaz stanja prostora je obvezna podlaga za pripravo prostorskih aktov. Pripravi se na podlagi podatkov iz prostorskega informacijskega sistema in v naši občini vsebuje naslednjo dejansko stanje v prostoru:

- stavbnih zemljišč (515,27 ha, od tega stanovanjske površine 63,74 ha, zelene površine 7,74 ha, pokopališče 3,71 ha, parki 1,78 ha, površine za oddih in rekreacijo 6,32 ha, površine za vrtičkarstvo 0,66 ha, površine cest 48,48 ha, prometne površine 0,40 ha, površine železnic 17,26 ha),
- kmetijskih zemljišč (od tega 1.456,54 druga kmetijska zemljišča 1.041,12 ha),
- gozdnih zemljišč (6.203,47 ha),
- vodnih zemljišč (176,38 ha)
- in drugih zemljišč (4,85 ha).

- Območja stanovanj in urbanih središč
- Stavbna zemljišča izven ureditvenih območij za poselitve
- Omočja za stanovanja in dopolnilne dejavnosti (storitve, obrt)
- Ureditveno območje naselja
- Območja proizvodnih dejavnosti
- Območje za obrt
- Območje za turizem, šport in rekreacijo
- Območje športnorekreativskih in zelenih površin
- Območje za komunalne, transportne in energetske dejavnosti
- Najboljša kmetijska zemljišča
- Druga kmetijska zemljišča
- Območje gozdov
- Območje nadzemnega pridobivalnega prostora
- Območja površinskih voda



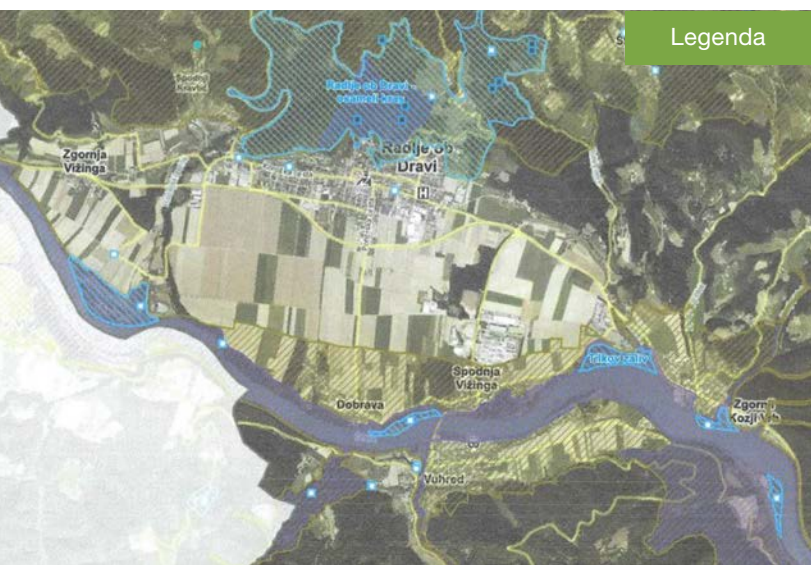
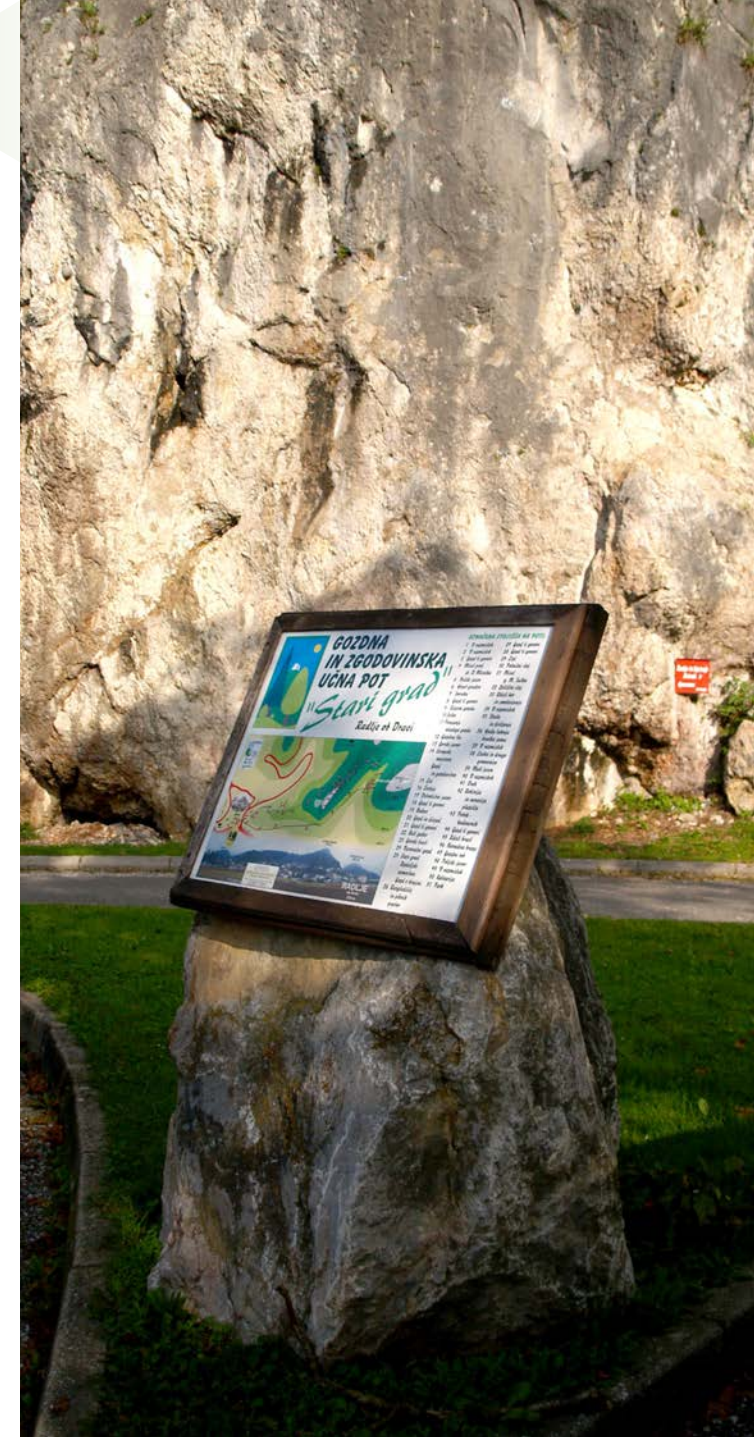
Varovanje pokrajine se ohranja, saj se dopušča razpršena gradnja samo za potrebe kmetije in dopolnilnih dejavnosti ter gradnje infrastrukture. Ostalih razpršenih gradenj tudi Ministrstvo za kmetijstvo ne dopušča.

Del občine leži v NATURI 2000, kar je za kraj pozitivno, saj se morajo upoštevati smernice pristojnih soglasodajalcev za varovanje okolja.

Izločitev posebnega varstvenega območja (Natura 2000), naravnih vrednot in ekološko pomembnih območij v tej gozdno gospodarski enoti priča o pestri biotski raznovrstnosti. Veliko število različnih živalskih in rastlinskih vrst zahteva skrbno načrtovanje vseh usmeritev in ukrepov na področju upravljanja z naravnim okoljem. Živalski svet in gospodarjenje z njim pa še podrobno obravnavajo tudi dolgoročni in letni načrti Pohorskega lovsko upravljalvskega območja.

Naravovarstveno pomembne vrste se pojavljajo razpršeno v območjih z večjimi naravnimi in sonaravnimi lastnostmi oz. kakovostmi izven urbanih con in intenzivnih kmetijskih površin. Pomembnejše večje enote naravovarstveno pomembnih območij navedenih vrst so:

- rečni ekosistem Drave s plitvinami, trstišči, pritoki in njihovimi izlivnimi deli: vodne in močvirske rastlinske vrste, vodni nevretenčarji (kačji pastirji, hrošči, raki, predvsem avtohtoni rak koščak), ribe, vodne in obodne ptice, bober;
- območje osamelega krasa z jamskimi habitati: jamski nevretenčarji (endemične vrste hroščev), kopenski nevretenčarji (hrošči), netopirji;
- gozdni prostor, redke barjanske površine in subalpinska travišča oz. ekstenzivna travišča na Kozjaku in Pohorju: mahovi in ogrožene cvetnice, nevretenčarji (hrošči, metulji), dvoživke, gozdne ptice in ptice ekstenzivne kulturne krajine, gozdne vrste netopirjev.



Legenda

Natura 2000

- Direktiva o habitatih (pSCI, SAC)
- Direktiva o pticah (SPA)
- Ekološko pomembna območja (EPO)
- EPO - jame
- Naravne vrednote - območja
- Naravne vrednote - jame
- Naravne vrednote - točke
- Zavarovana območja
- Zavarovana območja - točke
- Ostala območja

V okviru izvajanja nacionalnega monitoringa oz. spremljanja stanja izbranih mednarodno pomembnih vrst za potrebe poročanja o ohranjenosti vrst na območjih Natura 2000 poteka na območju Občine Radlje tudi spremljanje stanja populacij:

- netopirjev,
- zimsko štetje vodnih ptic,
- občasno monitoring izbranih vrst metuljev (gozdni postavnež).

Občina pri realizaciji projektov s področja spoštovanja naravnih habitatov vključuje aktivno tudi lokalno prebivalstvo. Primer dobre prakse je npr. projekt Geološka tematska pot – odsek Remšnik, kjer smo vključili prostovoljce pri zaščiti netopirjev in mineralov, ki so se povezali z ustreznimi službami in s skupnimi močmi zaprli rudnik in ohranili habitat netopirjem ter zaščitili tudi minerale. Tudi npr. učne poti so postavljene s strani prostovoljskih skupin, ki jih kasneje vzdržujejo. Najbolj aktiven primer je KŠTD Dobrava z Vodno učno potjo Dobrava.

Za izobraževanje in osveščanje obiskovalcev in občanov o obstoju zaščitene vrste, avtohtonih živalskih in rastlinskih vrst ter posebnih naravovarstvenih območij so bile v občini urejene 4 učne poti, ki so podprte s vsebinskimi tablam in poučnimi brošurami. To so Vodna učna pot Dobrava in Vuhreščica, Gozdna učna pot Stari grad in Čebelarska učna pot.



V razvojnih pristopih Občine Radlje ob Dravi se aktivno upoštevajo tudi izhodišča Agende 21, ki je najbolj splošno uveljavljen načrt za uveljavljanje družbenega, gospodarskega in okoljskega trajnostnega razvoja. Občina Radlje ob Dravi se aktivno udeležuje na vseh štirih področjih, ki jih agenda zajema:

- Mednarodno sodelovanje in trajnostni razvoj (mednarodno sodelovanje preko programa Evropa za državljane z občinami; odpravljanje revščine preko pomoči; investicije v zdravstveno infrastrukturo, svetovni program Mayorsfor Peace, itd.).
- Gospodarjenje z naravnimi viri in njihovo varovanje (varovanje gozdov, razvoj podeželja, ohranjanje biološke raznovrstnosti, gospodarjenje s sladko vodo, ravnanje s komunalnimi odpadki in odplakami itd.).
- Krepitev vloge pomembnejših skupin (sodelovanje z nevladnimi organizacijami – društvi, gospodarski forum in IOT – sodelovanje z Univerzo Maribor in znanstveniki, Mladim prijazna občina, Invalidom prijazna občina, Starosti prijazna občina, Otrokom prijazno Unicefovo mesto itd.).

V občini se trenutno iz področja trajnostnega razvoja izvaja 25 projektov, načrtovanih za aktualno finančno perspektivo pa je dodatnih 45.

Urejenost in podoba kraja

2

Celotna strategija na območju Občine Radlje ob Dravi je ohranjanje odprtih zelenih prostorov, ki so bili v preteklosti optimalno urejeni. Urejanje teh zelenih prostorov in vse spremembe, pa se dogajajo v skladu z varovanjem naravnega okolja ter s pomočjo strokovnjakov – krajinskih arhitektov.

Načrtovanje zelenih prostorov temelji na zeleni niti, sonaravnem razvoju in ohranjanju naravnih habitatov in naravne kulturne krajine.

Za ohranjanje navedenih elementov skrbi izključno stroka na tistih področjih, kjer ne zagotavljamo dovolj lastnih strokovno usposobljenih človeških virov pa sodelujejo zunanji strokovni izvajalci s preverjenimi referencami in sicer:

- Pirš Aleksander, Maruša Zorec in Gregor Vrešč– ki so nacionalno eni izmed najbolj uveljavljenih arhitektov, ki dajejo velik poudarek uporabi naravnih elementov.
- Vrtnarija NOVAK – skrbi za sezonsko zasaditev, ki vzpodbuja ohranjanje naravnih habitatov z medonosnimi rastlinami.
- Arboristka, Tanja Grmovšek, prvi arborist v Sloveniji, strokovnjak za drevesa v urbanem okolju.

Za vsakodnevno vzdrževanje pa skrbi strokovni tim organiziran v obliki Režijskega obrata Občine Radlje ob Dravi. Poudarek je na vzdrževanju in ohranjanju in ne sanaciji.

Ulično podobo vzdržuje Režijski obrat Občine Radlje ob Dravi (18 ljudi). Sezonska zasaditev in trajnice skupaj dajejo kraju avtohtoni videz. Projekt Radlje ureditev centra – urbana oprema in rastline v letu 2014 je postavil temelje za enotno podobo opreme v Občini Radlje ob Dravi. Poenotili smo rastlinske nasade in korita. V začetku leta 2015 smo skupaj s krajevnimi skupnostmi začrtali rdečo nit klopi in košev in tako poenotili s centrom tudi oddaljene vasi.

Imamo dva tipa urbane opreme. Ena je za urbani del, druga za ruralni del (naravni materiali). Glavni material je les, v urbanih okoljih pa kombiniramo jeklo. Tudi ob pripravi projektnih nalog za razne investicije občina opozarja pripravljavce projektov, da upoštevajo izbor materialov, ki izhajajo primarno iz lokalnega okolja in so naravnega izvora. Vsi objekti, ki so bili zgrajeni v zadnjem obdobju pod okriljem občine upoštevajo več komponent okolju prijazne gradnje.



Za zapuščene stavbe v javni lasti skrbi občina (Tima – ničeln energetska objekt, umestitev javne knjižnice, Hotel-turistični objekt, ureditev hotelskih kapacitet, umestitev Mladinskega kulturnega centra, Medgeneracijskega centra Dravske doline in TIC, Dvorec – energetska sanacija in ohranitev kulturne dediščine, umestitev enote Koroškega pokrajinskega muzeja, Stara OŠ-energetska sanacija, umestitev Glasbene šole Radlje, Borovo-energetska sanacija, ureditev poslovnih prostorov in stanovanjskih enot...). Objekte sanira in jih napolni z novimi vsebinami. Za zapuščene stavbe, ki so v privatni lasti skrbijo lastniki, so pa v občini redke. Opuščenih industrijskih območij v občini ni.

Poudarek pri zasaditvi je na trajnicah, ki jih najdemo tudi v naravi, predvsem pa na zeliščih in na medonosnih rastlinah. Prevladujoče tipične medovite rastline so zajčja detelja, mačja meta, grobelnik ...Vse vrste so skladne in so bile nameščene v okolje glede na priporočilo strokovnjakov iz področja arhitekture in vrtnarstva. Sezonske zasaditve s tipičnimi slovenskimi okrasnimi rastlinami, pa je možno najti v posodah na drogih javne razsvetljave, okenskih koritih ter betonski zabojnikih.

Na prvo majsko nedeljo 2014 leta je Občina Radlje ob Dravi zasadila tri vinske trte. Iz Biograda na Moru Graševino, iz Čazme Škrlet in iz Maribora Modro kavčino, najstarejšo trto na svetu, ki raste v Mariboru na Lentu. Tako je Občina Radlje ob Dravi na svojo javno površino vrnila trto, ki je bila v starih časih stalnica na tem območju, a se je marsikje izrodila.

Gospodar in radeljski viničar je postal župan.

V kraju samem beležimo še preko 250 elementov, ki bi jih lahko označili kot zanimive oz. posebne zelene prostore ali vrtove. Najbolj privlačna elementa v obliki zasaditve botaničnih vrtov sta Park pri dvorcu in Rosenhof. Po oceni Turističnega društva Radlje ob Dravi je v kraju samem še preko 200 vrtov v zasebni lasti, ki so nedvomno presežek običajnega hišnega vrta in so vredni ogleda.

Turistično društvo Radlje ob Dravi ocenjuje urejenost kraja že od leta 1972. Skupaj je bilo podeljenih že 120 priznanj. Vsako leto je izbrana tema za ocenjevanje in komisija ocenjuje skozi vse leto po letnih časih. Velik je poudarek na ohranjanju kulturne dediščine ter tradicionalni krajini. V ocenjevanje so vključeni tudi gospodarski subjekti in gostinski lokali. Priznanja so dobra spodbuda med sosedi za urejanje in čiščenje okolice.

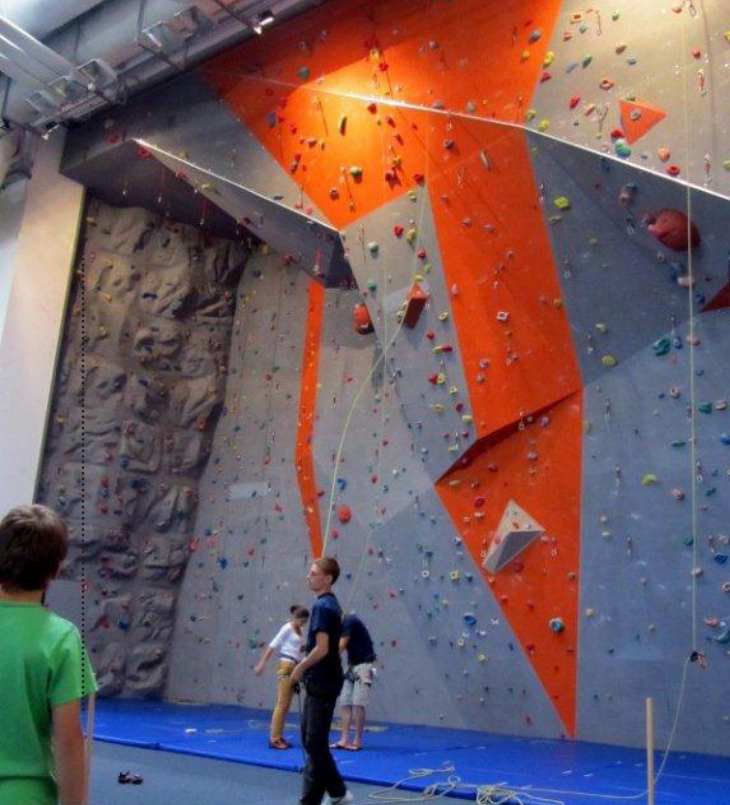
V Radljah ob Dravi sta tudi dve lokaciji, na katerih so locirani javni vrtovi. Posamezniki jih lahko najamejo brezplačno ali pa za simbolično najemnino. Študijski vrtiček ima tudi Mladinski kulturni center, ki na vrtu in v okviru svojega programa izvaja delavnice in predavanja v povezavi z vrtičkanjem. Številna predavanja in delavnice ter izmenjava semen in sadik, predvsem v sezoni od marca do novembra, pa potekajo tudi v sklopu Medgeneracijskega centra Dravske doline, ki se nahaja v centru Radelj in v okviru dejavnosti Knjižnice Radlje ob Dravi. Osnovna šola Radlje ob Dravi ima v projektu eko šole šolski vrt, na katerem otroci pridelujejo zelenjavo (solata,

zelje, paradižnik, kumarice, paprika,...). Velik doprinos k izobraževanju in osveščanju prebivalstva pa prispevajo tudi dejavnosti Društva Ajda Koroška, ki organizira številna brezplačna izobraževanja na temo biološko-dinamičnega vrtnarjenja, sadjarjenja, čebelarjenja, semenarjenja, homeopatije, Bachovih cvetnih esenc, nabiranja zelišč, študijskih skupin ter skupin za vrtove na šolah in vrtcih.

Posebno pozornost v kraju dajemo drevesom. Občina Radlje ob Dravi ima narejeno Arboristično analizo za Radeljski park in območje Kalvarije ter Samostana dominikank. Pripravila ga je arboristka Tanja Grmovšek. Na tem območju so številne zanimive vrste, nedvomno pa je največji ponos tujerodna, a verjetno največja kitajska suličevka (*Cunninghamia lanceolata*) v Sloveniji. Ta drevesna vrsta je tudi v preostali Evropi prava redkost.

Na področju ohranjanja tradicionalnih sadnih vrst je bil v mesecu novembru 2013 urejen sadovnjak na Hmelini, za katerega obstaja register drevesnih vrst. Zasajenih je 51 različnih starih avtohtonih sort jablan na sejancu, in sicer carjevič, zlata parmena, krivopecelj, bobovec, jonatan, london peping in boskopski kosmač. Pridelek je namenjen za malice otrok v Osnovni šoli Radlje ob Dravi in v vrtcu ter za sok in mošt za protokolarna darila občine. Za sadovnjak skrbi Sadjarsko društvo Bobovec.

Usklajeno podobo kraja pa dopolnjujejo tudi v istem duhu urejene športne in rekreativne površine, pokopališča in krožišča.



Vsa pokopališča imajo vse tipe grobov: enojne, družinske, grobnice in žarne grobove. Prevladujejo družinski grobovi. Novi (severni) del pokopališča Radlje ima obliko parkovnega- travnatega pokopališča z žarnimi grobovi in žarnim zidom. Za žive meje obstajajo pravila: Radlje- gaber minimalne višine 2 m; Vuhred, Remšnik- ciprese. Vsa ostala opravila v območju pokopališč (obrezi in odstranitve dreves) se izvajajo v soglasju s krajevnimi skupnostmi.

V občini je eno krožišče, ki je tematsko urejeno enako kot ostala zasaditev kraja z medonosnimi rastlinami in zelišči. Prostorsko je umeščeno v sklop obvoznice.

Posebej bogata je športna infrastruktura. Kraj razpolaga s 27-imi športnimi površinami, katere lahko razdelimo na zaprte in odprte površine:

- Vodni park Radlje ob Dravi : 1
- Športna dvorana: 2
- Atletski in nogometni stadion: 1
- Notranja plezalna stena: 2
- Igrišče za odbojko na mivki: 2
- Zunanje igrišče za nogomet in rokomet: 5
- Zunanje igrišče za košarko: 2
- Notranje strelišče: 1
- Zunanje strelišče: 1
- Tekaška steza: 1
- Zunanje peščeno igrišče za tenis: 1
- Urbani kolesarski park: 1
- Fitnes na prostem: 3
- Fitnes notranji: 1
- Zunanja plezalna stena: 1
- Bowling in kegljaški center: 2

Športne površine so namenjene izvajanju različnih športnih in rekreativnih zvrsti ter široki množici populacije in sicer za malčke, osnovnošolske otroke, dijake, študente, odrasle osebe in starejše starostne kategorije.

Posebna pridobitev je Vodni park Reš, ki je prvo tovrstno naravno kopališče v Sloveniji.

Tudi ostala naravna vodna bogastva dajejo posebno noto kraju. Nedvomno kraj še posebej zaznamuje reka Drava in okoliški potoki. Na potoke, reko, posamezne manjše vodne površine in njihova obrežja in mokrišča, so vezane tudi ključne narovarstveno pomembne vrste na območju občine, varuje jih evropska in nacionalna zakonodaja. O pomenu in njihovi posebnosti pa pričata obe vodni učni poti Vuhreščica in Dobrava, ki ju vzdržujejo razni prostovoljci organizirani v lokalna društva.



3

Okolje in okoljska vzgoja

Radlje ob Dravi se ponášajo s čistim okoljem in neokrnjeno naravo. Občina Radlje ob Dravi daje še posebej velik poudarek na čistost vodnih virov in na pravilno ravnanje z odpadki. Že več kot deset let poteka tudi vseobčinska čistilna akcija ob Dnevu zemlje (v letu 2015 je sodelovalo 471 občanov ter 600 učencev in 60 učiteljev. Zbranih je bilo 40 m³ smeti).

Odpadki

Problemi z odpadki (npr. cigareti) so sicer prisotni, vendar jih uspešno dodatno rešujemo s postavitvijo stoječih pepelnikov na najbolj frekventnih mestih, dodatnih košev za smeti ter zabojnikov za pasje iztrebke, ki so locirani na sprehajalnih poteh.

Odgovornih za zagotavljanje čistoče je več subjektov. Javna služba zagotavlja čistočo na javnih površinah. JKP Radlje ob Dravi, d. o. o., kot izvajalec gospodarske javne službe ravnanja z odpadki upravlja z dvema zbirnima centroma, Zbirni center Radlje ob Dravi in Zbirni center Muta; odpadke v JKP Radlje ob Dravi odvažajo enkrat tedensko. Odpadke v JKP Radlje ob Dravi ločujejo po sistemu mokro/suho in na ekoloških otokih ter v zbirnih centrih. Tudi biološke odpadke se zbira v zbirnih centrih (zeleni odrez), nato jih odpeljejo na kompostiranje na Kocerod, kjer se predeluje v kompost. Zeleni

odrez, ki se predela v kompost je možno ponovno uporabiti – reciklaža odpada.

Javno recikliranje se izvaja v sklopu Koroškega centra za ravnanje z odpadki – Kocerod. Osnovni cilj ravnanja z odpadki je izbrati takšne načine ravnanja z odpadki, ki bodo najbolj preprečili in zmanjšali količino odpadkov na izvoru, omogočili ustrezno reciklažo in varno končno odlaganje odpadkov, ki jih ne moremo reciklirati ali ponovno uporabiti. Skladno z zakonodajo o ravnanju z odpadki so postavljeni ekološki otoki ob stanovanjskih objektih in na javnih površinah.

Obveščanje javnosti se izvaja preko letakov, Novičk Občine Radlje ob Dravi, predavanj v osnovni šoli in spletne strani Občine Radlje ob Dravi ter Javnega komunalnega podjetja Radlje ob Dravi.

Pri tej tematiki velja poudariti, da je potrebno poudarek dati predvsem preventivnemu delovanju, kar se začne že pri vzgoji otrok, ki lahko s svojim pozitivnim ravnanjem v prihodnosti bistveno pripomorejo k čistemu okolju.

V Občini Radlje ob Dravi podpiramo tudi trajnostno urejevanje problematike odpadkov, saj sodelujemo z zadrugo Dobrote, z. b. o., ki je neprofitnega značaja



in uspešno združuje načela socialnega podjetništva ter reševanja ekološke problematike. Zadruga se ukvarja z zbiranjem, sortiranjem ter predelavo rabljenega tekstila in je skozi svoje procese uspela zbrati ter dati v ponovno uporabo skoraj 1.000 ton tekstila na področju širše Koroške regije.

Zadruga se je financirala z dvema uspešnima projektoma, pridobljenima na razpisu za vzpodbujanje socialnega podjetništva, v tem obdobju pa so se uspeli toliko okrepiti, da sedaj poslujejo brez finančne pomoči ter ustvarjajo šest delovnih mest.



Z zadrugo Dobrote, z. b. o., imamo sklenjen sporazum o postavitvi dveh kontejnerjev za rabljen tekstil na lokacijah, ki sta v občinski lasti. V ta zabojnika naši občani oddajo ves rabljen in odvečen gospodinjinski tekstil, oblačila, obutev, igrače, usnjeno galanterijo, bižuterijo ter ostale tekstilije. Poleg brezplačne uporabe občinskih prostorov zagotavljamo zadrugi Dobrote, z. b. o., tudi možnost brezplačne uporabe lokalnih medijev in občinskih glasil za potrebe reklamiranja dejavnosti zadruge. Skupaj pa sodelujemo tudi na področju osveščanja občanov glede promoviranja ponovne uporabe ter

ekološkega načina ravnanja z odvečnimi, vendar še uporabnimi predmeti. V Občini Radlje ob Dravi z veseljem sodelujemo pri takšnih aktivnostih, saj se zavedamo, da s tem krepimo ekološko zavest naših občanov ter pomagamo pri ustvarjanju zelenih delovnih mest.

Ponovna uporaba se pospešuje tudi preko delavnic izpred koša, ki jih izvajamo v okviru ustvarjalnih ponedeljkov Mladinskega kulturnega centra, pravični tržnici ter šiviljskih delavnicah iz odpadnega tekstila (torbe, krila, torbice za mobilne telefone, peresnice itd.).

Tla in zrak

Območje občine je pretežno živinorejsko, zato se na kmetijskih gospodarstvih glede na intenzivnost živinoreje pridelava ustrezna količina organskih gnojil (goveji gnoj in gnojevka ter perutninski gnoj), ki so glavni vir vnosa rastlinskih hranil v tla. Pri gnojenju z dovoljenimi količinami navedenih organskih gnojil so po podatkih analiz tal v veliki meri zadovoljene potrebe po glavnih rastlinskih hranilih - fosforju in kaliju ter delno po dušiku. Večina intenzivnejših živinorejskih kmetij, ki obdeluje pretežen del njivskih površin na radeljskem polju, ima dovolj lastnih organskih gnojil. Dokupijo le še dušikova gnojila v mineralni obliki za dognojevanje koruze, ki je na njivah prevladujoča poljščina in za dognojevanje sejanih trav in travno deteljnih mešanic, ki zasedajo drugo mesto v kolobarju na njivah.

S prevzemom hmeljarskega posestva v Radljah ob Dravi s strani posestnika Jožeta Časa, leta 1994,

se je pričelo tudi z načrtnim gospodarjenjem, kar se tiče drugačnega pogleda na okolje na območjih prej najbolj intenzivne rabe tal. Od takrat naprej se na tem območju veliko pozornost polaga zmanjševanju porabe mineralnih gnojil, kot tudi čim manjši porabi FFS (fito -farmaceutskih sredstev). Danes se gnojenje z mineralnimi gnojili opravlja izključno na podlagi analiz zemlje, ki se izvaja vsakih pet let.

Energetika in promet

Veliki premiki se odvijajo tudi na področju trajnostne rabe energije. Občina Radlje ob Dravi je v letu 2012 sprejela Lokalni energetski koncept, v katerem je pregledala stanje na področju učinkovite rabe energije in rabe obnovljivih virov energije in pripravila akcijski načrt delovanja do leta 2022. V njem se je zavezala, da bo do 2022 na vseh področjih prihranila energijo in uvajala obnovljive vire energije. Na področju javnih stavb želi imeti 100-odstotno obnovljive vire za ogrevanje in električno energijo. Prav tako so v izdelavi projekti za prvo nič oziroma plus energijsko stavbo v centru mesta, kjer se bo nahajala splošna knjižnica. Veliko aktivnosti je namenjenih izobraževanju in informiranju občanov in podjetij o obnovljivih virih energije. Za občane so organizirana redna svetovanja.

Obnovljivi viri energije se uporabljajo že v vrtcu in Osnovni šoli Radlje ob Dravi ter na podružnični šoli na Remšniku. Trenutno se pripravlja dokumentacija za zamenjavo energenta v Krajevni skupnosti Vuhred. Preučuje se tudi možnost uporabe geotermalne energije za Osnovno šolo v Vuhredu.



Energetska sanacija je bila izvedena na objektu Zdravstvenega doma Radlje ob Dravi.

Glede na geografske značilnosti občine je prioriteta dana lesni biomasi, soncu in energiji zemlje. V občini se nahajajo številne fotovoltaične elektrarne, ki imajo najmanj 1,5 MW skupne moči. Zelo velika fotovoltaična elektrarna je na Osnovna šola Radlje ob Dravi, kar poleg proizvodnje energije iz obnovljivih virov energije predstavlja tudi možnost vključevanja teh vsebin v učne procese v osnovni

šoli. V občini sta dve manjši hidroelektrarni in ena velika na reki Dravi. Po podatkih 2011 se v občini 53 % stavb ogreva z lesno biomaso.

Tudi na področju uporabe alternativnih goriv v prometu občina aktivno deluje. V letu 2014 je postavila prvo električno polnilnico v centru, v juniju 2015 se načrtuje druga (ob Vodnem parku Radlje ob Dravi). V polnilnici v centru lahko obiskovalci polnijo svoja električna vozila. Občina v okviru projekta Mreža Matija uporablja tudi že električna vozila za prevoz

starejših oseb. Prav tako se pripravlja akcijski načrt za uvajanje električnih vozil v občinski vozni park.

Za področje zmanjšanja omejitev emisij v prometu in prometne varnosti ima občina izdelano Študijo optimalne ureditve cestno-prometne infrastrukture na območju Občine Radlje ob Dravi, ki jo je izdelal Center za interdisciplinarne in multidisciplinarne raziskave in študije Univerze v Mariboru – študija. Študija v strogem centru Radelj predlaga območje omejene hitrosti in od centra Radelj navzven pričetek celovite rekonstrukcije ceste in obcestja, pri čemer se zasleduje princip »skupnega prometnega prostora« o. tako imenovanem »shared space«. Občina je študijo že začela realizirati z označevanjem prostora za kolesarje in urejenim enosmernim prometom na Maistrovi ulici. Realizacija se bo nadaljevala.

Postopna obnova javne razsvetljave poteka v skladu z uredbo Evropske unije.

Voda

Inovativni zeleni in trajnostni pristopi so brez izjeme tudi vidni v načrtovanih in izvedenih projektih na področju voda. Občina ima izgrajeno novo čistilno napravo za 6.600 enot in se sestoji iz vhodnega črpališča, upravne stavbe kjer je prostor mehanskega predčiščenja, prostor puhal, prostor elektro omar, komandni prostor, prostor dehidracije, razdelilni jašek, SBR reaktor, iztočni jašek, zalogovnik blata. Na čistilno napravo se bo priključilo 60 % gospodinjstev. Za posameznike, ki nimajo možnosti priključitve na centralno občinsko čistilno

napravo se izvaja projekt individualnih rastlinskih bioloških čistilnih naprav. Po pilotnem projektu se je že postavilo nekaj tovrstnih čistilnih naprav. S temi čistilnimi napravami, ki bodo sofinancirane občanom, ki ne morejo biti priklopljeni na primarni ali sekundarni vod kanalizacije bo občina občutno poskrbela za čistejšo vodo in okolje. V tem projektu občina sodeluje z Univerzo v Mariboru, Filozofsko fakulteto, Mednarodnim centrom za ekoremediacije.

Promocija uporabe deževnice je naslednji korak k dodatnemu varovanju vodnih virov. Trenutno se uporablja le pri posameznih zasebnih lastnikih vrtov in pri nekateri najemnikih skupnih javnih vrtov, ki zbirajo deževnico iz vrtnih ut.



Oskrba s pitno vodo v porečju Drave - tretji sklop pa je projekt, ki se bo pričel v Občini Radlje ob Dravi izvajati v prihodnjih letih in je namenjen trajnemu zagotavljanju kakovostne pitne vode na področju Zgornje Dravske doline. V skladu s potrebami so načrtovane naslednje investicije:

- Zamenjava salonitnih in ostalih dotrajanih cevi,
- priprava pitne vode (filtriranje, dezinfekcija),
- raziskava in vključitev novih virov (vključno z vrtinami),
- povezava vodovodnih sistemov,
- rekonstrukcija in izvedba tranzitnega voda Radlje–Podvelka–Ožbalt,
- izvedba vrtine in črpališča Vuhred,
- izgradnja cevovoda črpališče Vuhred – vodohran Vuhred,
- izgradnja vodohrana Vuhred 400 m³,
- prevzem vaških vodovodnih sistemov,
- ureditev in sanacija vodozbirnih območij,
- daljinsko vodenje in nadzor.

Okoljska vzgoja

Okoljska vzgoja in izobraževanje je organizirana v okviru Mladinskega kulturnega centra in Medgeneracijskega centra Dravske doline, ki imata prostore v mladinskem hotelu v Radljah ter Osnovne šole

Radlje ob Dravi (eko šola). Učenci poznajo ločeno zbiranje odpadkov, poznajo načine varčevanja z elektriko in vodo. Prebivalcem so na voljo učne poti. Z osveščanjem javnosti pa se veliko ukvarjajo tudi društva, ki prirejajo dogodke, katerih namen je predvsem okoljsko izobraževanje in ozaveščanje. Vrtničarji skrbijo za področje varovanja prsti in zagotavljanja zdrave prehrane, Društvo prijateljev mladine skrbi za okoljsko vzgojo mlajših občanov, turistična, planinska, lovska društva, ribiška družina, sadjarsko društvo in čebelarji pa osveščajo na področju podnebnih sprememb, ohranjanja kakovosti zraka, varovanja prsti in splošnega okolju prijaznega življenjskega sloga.



4

Kulturna dediščina

V registru nepremične kulturne dediščine je v Občini Radlje ob Dravi vpisanih 87 enot dediščine. Od tega je 55 spomenikov lokalnega pomena in 32 enot dediščine varovane v prostorskih aktih. Spomenikov državne pomena v Občini Radlje ob Dravi ni.

V naselju Radlje ob Dravi je 24 enot dediščine, od tega 15 spomenikov lokalnega pomena.

V letu 2014 je v okviru projekta Označevanje nepremičnih kulturnih spomenikov v Občini Radlje ob Dravi izšla sodobno oblikovana brošura Vodnik po označenih kulturnih spomenikih in kulturni dediščini v Občini Radlje ob Dravi. V brošuri je poleg kulturnih spomenikov predstavljena tudi pomembnejša kulturna dediščina, med njimi tudi najnovejše arheološke najdbe. V brošuri je tako s kratkim opisom in sodobnimi fotografijami predstavljenih 27 enot kulturne dediščine, med njimi razvaline gradu in Dvorec, Samostan dominikank, številne cerkve v dolini in na obronkih hribov, znamenja in drugi objekti, ki dajejo prepoznavnost kraju. Ta brošura je namenjena tako domačinom kot tudi turistom, saj jih informira o pomembnejši dediščini, jim daje osnovne informacije o zgodovini in lastnostih dediščine in jih vabi k ogledu. Tako lahko domačini in turisti prepoznajo kulturne spomenike, razvijejo zavest o njihovem pomenu in vrednotah ter skrbijo tudi za njihovo ohranjanje.

Zanimiv primer povezan s krajino je tudi projekt Geološka tematska pot – odsek Remšnik, v okviru katerega je uredila tematsko pot, ki predstavlja nadaljevanje geološke poti iz avstrijskega kraja Oberhaag (Geo-Wanderweg-Oberhaag-Remšnik). Pot, ki je dolga 8280 m in označena z usmerjevalnimi in pojasnilnimi tablami, poteka po že obstoječih poteh med mejnim prehodom Brezni Vrh in opuščeni rudnikom pod kmetijo Dijak na Remšniku. Ob poti je postavljenih pet monolitov (blokov kamnin), ki gradijo remšniški nariv in širšo okolico. Na Remšniku je urejen Muzej mineralov Remšnik, kjer si obiskovalci lahko ogledajo in raziščejo minerale z območja remšniških rudnikov. S prostim očesom, pod povečevalnim steklom in mikroskopom lahko občudujejo zelo redke minerale tudi v svetovnem merilu, kot so: beaverit, brianyungit, karbonatni cianotrychit, langit, linarit, posnjakit in druge. Na območju remšniških rudnikov je bilo do leta 2013 raziskanih in opisanih kar 65 vrst mineralov. Na dvorišču osnovne šole Radlje ob Dravi, podružnične šole Remšnik, je poskrbljeno tudi za najmlajše obiskovalce in družine, saj lahko tam z geološko igro na zabaven način doživijo rudnik in raznolik svet mineralov. Geološka tematska pot se zaključuje pred opuščeni rudnikom pod kmetijo Dijak. Geološka tematska pot – odsek Remšnik je namenjena domačinom in turistom za spoznavanje bogate naravne in kulturne dediščine Remšnika, za druženje, rekreacijo, neformalno učenje in igranje.



Posege, ki se izvajajo nad kulturno dediščino na območju Občine Radlje ob Dravi, nadzorujejo konservatorji Zavoda za varstvo kulturne dediščine Slovenije, Območna enota Maribor. Lastniki morajo pred posegi v kulturno dediščino (za posamezna dela na objektu ali območju) pridobiti pogoje in kulturnovarstveno soglasje. Pristojna območna enota Zavoda za varstvo kulturne dediščine Slovenije (za območje Občine Radlje ob Dravi je to ZVKDS, OE Maribor) izda kulturnovarstveno soglasje na predložene priloge, usklajene s predhodno pridobljenimi pisnimi kulturnovarstvenimi pogoji.

Za objekte kulturne dediščine v javni lasti skrbi občina in jih z možnostmi proračuna in pridobljenih Evropskih sredstev vzdržuje.



Projekti na tem področju:

- Razvaline gradu Mahrenberg,
- Dvorec Radlje,
- Označevanje kulturnih spomenikov in kulturne dediščine v Občini Radlje ob Dravi,
- v načrtu je restavriranje Križevega pota pri Dvorcu in Marijinega znamenja v centru Radelj ob Dravi,
- nove vsebine za Dvorec Radlje in celostna prenova,
- Križev pot na Kalvariji,
- Marenberški dominikanski samostan,
- cerkve in sakralni objekti – npr. Marijino znamenje.

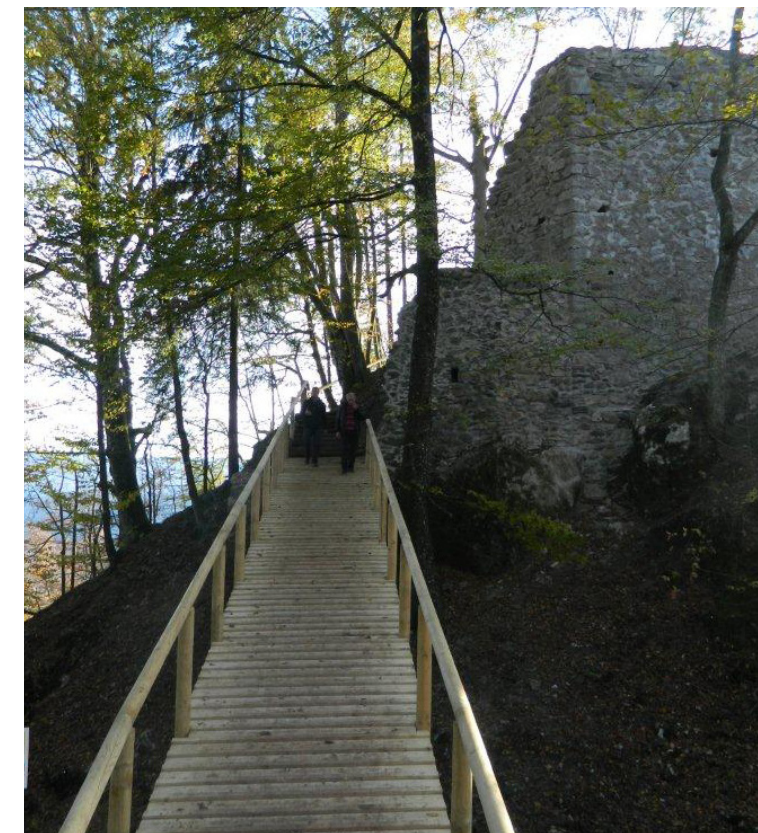
Poleg naštetih projektov se dediščina prezentira obiskovalcem tudi prek vodenj po kraju in vodenj po muzejskih zbirkah, ki se nahajajo v pomembnih kulturnih spomenikih, Dvorcu in na Župankovi domačiji. Prav tako se Koroški pokrajinski muzej, Muzej Radlje ob Dravi, vsako leto vključuje v vseslovensko prireditev Dnevi evropske kulturne dediščine, s katero se otrokom in šolajoči se mladini s pomočjo delavnic približa dediščina v kraju. Vsako zadnjo soboto v mesecu organizirajo za otroke delavnice v prostorih muzeja. Prav tako o pomenu dediščine in lokalne zgodovine ozaveščajo starejše občane in starostnike v Domu Hmelina, kjer Koroški pokrajinski muzej, Muzej Radlje, izvaja enkrat tedensko zgodovinski krožek. V okviru Marenberškega mladinskega kulturnega centra pa poteka projekt Radlje skozi čas, ki poslušalcem nudi enkrat mesečno večere polne zgodovinskih poljudnih lokalnih zgodb.

Kulturna dediščina (tudi lokalna) je del učnih načrtov v osnovni šoli. Že nekaj let naša šola sodeluje na tekmovanju Turistične zveze Slovenije- Turizmu pomaga lastna glava, kjer v nalogi (vsako leto na novo) predstavijo določeno idejo, kako bi turistom (gostom od drugod) predstavili določen del kulturne dediščine naše občine. V nalogi je običajno tudi program, kako bi goste od drugod za dan ali dva zaposlili in jih čim bolje pogostili.

V okviru Koroškega kulturnega poletja 2014 je bilo junija 2014, slavnostno odprtje centra Forum slovenskih kultur. Forum slovenskih kultur Center Radlje ob Dravi je prvi tovrsten center nasploh in kot

takšen predstavlja pomemben mejnik v delovanju ustanove. Odprtje centra s sedežem v Dvorcu v Radljah ob Dravi je bil del praznovanja 10. obletnice delovanja Forum slovenskih kultur ter plod podpisa dogovora o medsebojnem sodelovanju med: Mednarodno ustanovo Forum slovenskih kultur, Javnim skladom Republike Slovenije za kulturne dejavnosti in Občino Radlje ob Dravi. Forum slovenskih kultur združuje 13 slovenskih držav v raznih aktivnostih. V centru Radlje ob Dravi se združujejo razna društva, ki soorganizirajo dogodke pod okriljem Forum.

Svojevrstni projekti so tudi Radlje skozi čas, Koroško kulturno poletje in Radeljska srečanja.





5

Turizem

Radlje ob Dravi ponujajo veliko pristočasnih in turističnih dejavnosti v obliki aktivnih počitnic v naravi, družinskih počitnic, mladinskega turizma, mladinskih treningov izobraževalnega turizma, čebelarskih delavnic, itd. Veliko je kolesarskih in pohodniških poti, hkrati pa so številne možnosti organiziranja prireditev v za to primernih objektih, kot so kinodvorana, nova športna hiša, prireditveni prostor v Bajti, velika dvorana hotela Radlje in prireditveni prostori na prostem.

V letu 2013 je v kraju prenočilo 3.833, v letu 2014 pa 4.388 turistov.

V Radljah ob Dravi deluje tudi Turistično informacijski center (TIC). Dejavnosti TIC-a opravlja Javni zavod ŠKTM za šport, kulturo, turizem in mladino Radlje ob Dravi, lociran je v Marenberškem mladinskem hotelu, v prostorih Marenberškega mladinskega kulturnega centra. Za dejavnost TIC-a ni namenjenih dodatnih sredstev, svetovanje opravljajo zaposleni v javnem zavodu poleg svojih rednih dejavnosti v okviru Medgeneracijskega kulturnega centra in Dnevnega centra za mlade. Letaki so v večini dvojezični, nekateri pa tudi v petih jezikih. Zaposleni praviloma govorijo tudi nemško in angleško.

V Radljah ob Dravi je identificiranih okoli 20 turističnih točk in programov:

- ogled muzejskih zbirk v Radeljski enoti Koroškega pokrajinskega muzeja,
- ogled Dvorca s parkom,
- Rosenhof,
- ogled centra Radelj,
- ogled Remšnika z Muzejem mineralov Remšnik,
- Čebelarska učna pot,
- obisk zeliščarke s pokušino zeliščarskih dobrot,
- Vodna učna pot Dobrava in Vodna učna pot Vuhreščica,
- ogled zbirke Lesarska in etnološka zbirka Vuhreda in okolice,
- Vodni park Radlje ob Dravi,
- Gozdna učna pot Stari Grad,
- Župankova domačija,
- Zgodovinska panoramska pot ob mejnih kamnih,
- Solna terapija,
- panoramsko jahanje z Nives Langeršek in
- razni wellness programi...



Prostovoljstvo, trajnostni razvoj in povezanost v lokalni skupnosti

6



V Občini Radlje ob Dravi lahko kot prostovoljske organizacije v pravem pomenu označimo 5 institucij in organizacij: Javni zavod ŠKTM Radlje ob Dravi, Osnovna šola Radlje ob Dravi, Karitas, Rdeči križ in Dom starostnikov Hmelina. Za prostovoljce niso predvidene finančne nagrade, organizacije pa to dejavnost peljejo na lastne stroške ter s podporo občine.

Prostovoljci sodelujejo z občino na vseh ravneh. Poleg rednih prostovoljskih aktivnosti v okviru raznih organizacij je zelo pomembno sodelovanje tudi pri načrtovanju projektov in sodelovanje pri nazivih, ki jih je pridobila občina. Občina je ponosna na pridobljene nazive ter jih preko prostovoljcev in njihovih idej realizira v ustvarjanje boljših pogojev za občane. Nazivi občine pokrivajo vse generacije prebivalcev in tudi nekatere specifične tematske sklope.

Občina ima sledeče nazive: Mladim prijazna občina, Starosti prijazna občina, Čebelam prijazna občina, Občina po meri invalidov in Otrokom prijazno Unicefovo mesto ter Zlati kamen. Pri vseh nazivih sodelujejo pri uresničevanju družbenih interesov prostovoljci, ki so organizirani v raznih organih.

Projekti iz programa Evropa za državljane, ki so financirani s strani Evropske komisije, so prav tako eden pomembnih instrumentov sodelovanja prostovoljcev z občino in občinami iz sosednjih držav. V teh projektih sodelujejo vedno društva, ki sama oblikujejo vsebino dogajanj na projektih in vse na prostovoljni bazi.

Kronologija projektov Evropa za državljane:

- Maj 2012, projekt Dvig javnega mnenja o vstopu v EU pri državi kandidatki za članstvo preko civilne družbe – sistem od spodaj navzgor pri oblikovanju tesneje povezane Evrope. Sodelovanje preko 20 različnih društev iz dveh držav.
- Februar 2013, projekt Vsakdanje življenje brez ovir – za socialno vključenost invalidov, sodelovala so invalidska društva iz treh različnih držav.
- September 2015, projekt Volitve, volilna udeležba in elektronske volitve (e-VOLITVE), sodelovanje petih različnih občin iz dveh držav.
- Prostovoljci se združujejo sami in tudi na predlog občine. Interna usposabljanja izvajajo institucije same, zunanje strokovno izobraževanje pa Slovenska filantropija ter sodelujoče organizacije

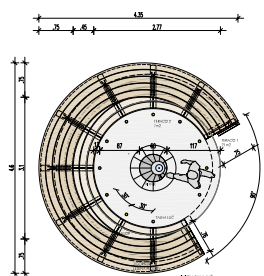
v okviru projektov oz. organizacij, ki podeljujejo nazive. Finančno občina podpira prostovoljce v okviru nazivov, kar se izraža v postavkah proračuna občine, kjer ima vsak naziv svojo proračunsko postavko.

- V letu 2015 prvič načrtujemo izbor za najboljšega prostovoljca. V decembru, natančneje petega decembra, ko je svetovni dan prostovoljstva, bo občina organizirala dogodek, kjer se bo zahvalila prostovoljcem.
- Prostovoljstvo se v kraju odraža tudi v gospodarstvu. Kar nekaj subjektov gospodarstva prispeva k podpori in razvoju področja prostovoljstva in dobroteljnosti. Podjetje Stroka spada med znane slovenske poslovne angele, Dom starostnikov Hmelina, pa je prvo družini prijazno podjetje v občini.
- Obenem Občina Radlje ob Dravi vseskozi skrbi, da je promocija kraja obenem tudi promocija gospodarskih subjektov in vseh aktivnih institucij pomembnih za kraj. Večje prireditve, ki so izvedene predvsem s pomočjo zagnanih prostovoljcev, so praviloma financirane ali donirane s strani lokalne skupnosti in lokalnega gospodarstva. V prireditvah sodelujejo lokalni gospodarski subjekti (hmeljarski likof) itd.

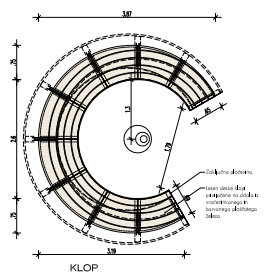
7

Entente Florale

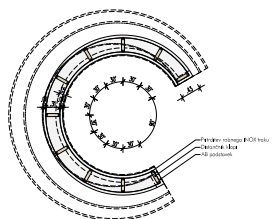
Entente florale za Občino Radlje ob Dravi simbolizira lepoto, pristnost, domačnost in prijaznost, ki jo kraji tudi s priznanji Entente Florale lažje izkazujejo. Duh te institucije bo v našem kraju še dolgo pustil sled v obliki Pohodne poti Entente Florale, sprostitvenih točk Entente Florale, živega drevesa, ki bo zasajeno ob obisku komisije tekom ocenjevanja ter obeležju Entente Florale, ki bo nameščeno na krožišču pred vstopom v kraj. Radeljska srečanja pa bodo v bodoče na Kulčevki (tekmovanje v inovativni vožnji samokolnic) zastopana tudi s samokolnico »šajtrgo« Entente Florale.



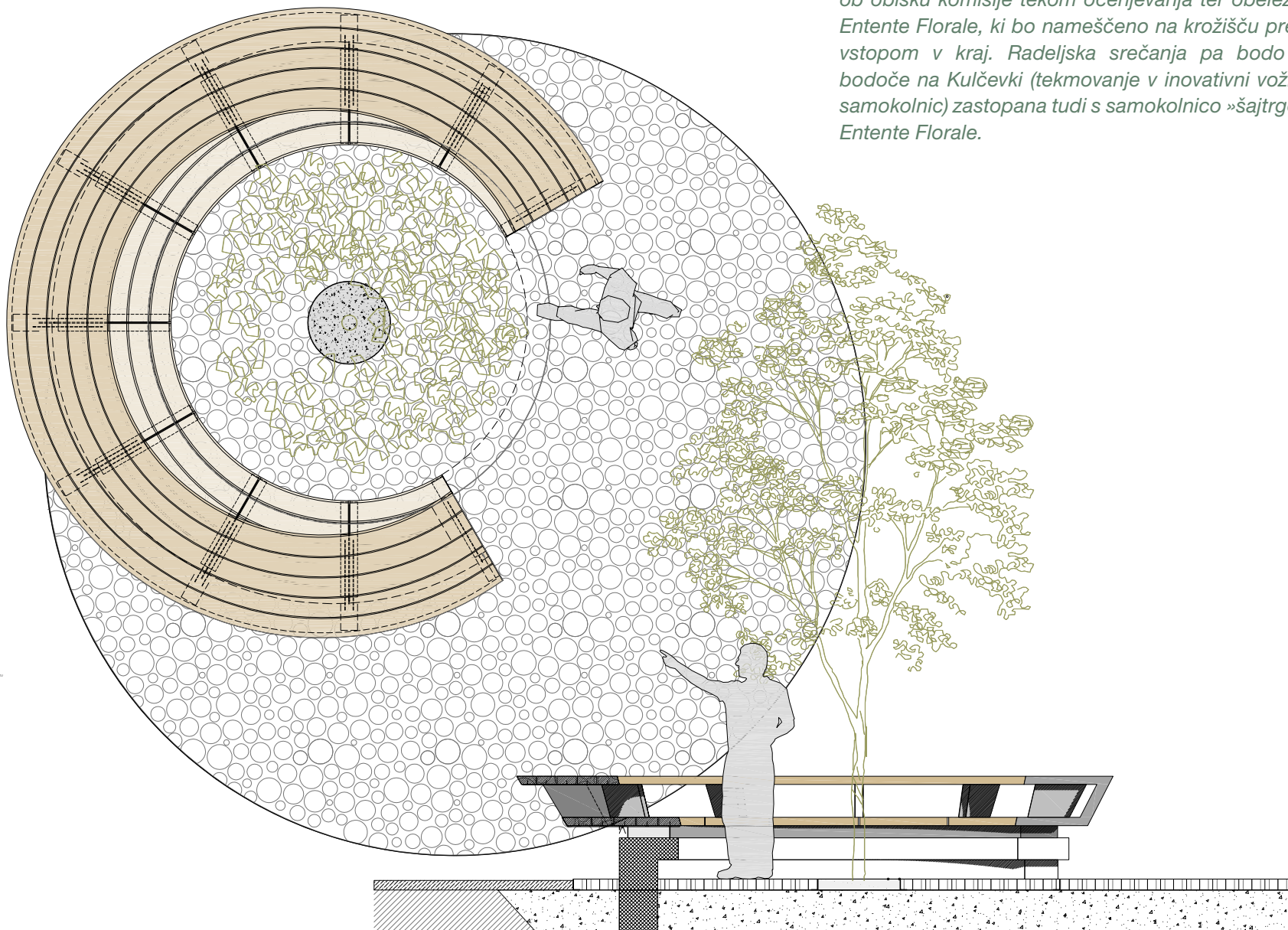
MIZA



KLOP



BETONSKI PODSTAVEK





Občina
Radlje
obDravi

www.obcina-radlje.si

