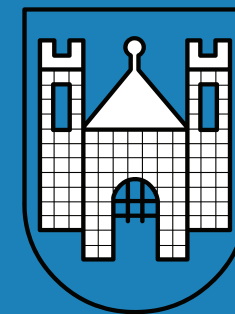




SLOVENJ GRADEC

MESTO GLASNIK MIRU



Izdajatelj:
Mestna občina Slovenj Gradec

Besedila:
Mateja Pečoler, Marija Lah, Vinko Klančnik, Teja Račnik, Dušan Stojanovič, Boštjan Temnik

Lektoriranje:
Maja Martinz

Fotografije in načrti:
Arhiv Mestne občine Slovenj Gradec, Tomo Jeseničnik, Vinko Klančnik

Oblikovanje in prelom:
Tanja Detečnik

Tisk:
Tiskarna Grešovnik

Slovenj Gradec, maj 2015



PREDSTAVITEV

Mestna občina Slovenj Gradec je, čeprav najmanjša med mestnimi občinami, izjemno aktivna lokalna skupnost, ki svojo dejavnost že desetletja zastavlja bistveno širše in dlje od svojih meja. Ker pa dobrega sodelovanja ni brez dobre komunikacije, je javnost potrebno o aktivnostih župana, občinskega sveta in uprave izdatno obveščati. Občinski spletni portal smo, poleg spletne strani občinske uprave (www.slovenjgradec.si), nadgradili tudi s posebno namembno spletno stranjo na slovenskem portalu občin (www.mojaobcina.si/slovenj-gradec). Občinski mesečnik SGlasnik v vsako gospodinjstvo že tretje leto prinaša novice o dogajanju v naši dolini in pokrajini. S pomočjo kar treh lokalnih televizij, regionalnega radia ter dopisništev osrednjih slovenskih medijev, s katerimi izvrstno sodelujemo, skrbimo za dobro obveščenost prebivalcev. Podobnemu zgledu sledijo tudi ostale javne ustanove v mestni občini. V skrbi za obveščenost javnosti o občinskih okoljskih in arhitekturnih projektih ter za omogočanje predstavitev lokalnih umetnikov in rokodelcev pa smo odprli tudi Mestno galerijo, na frekventni mestni lokaciji, v kateri se že dve leti vrstijo razstave in predstavitve.

1.

NAČRTOVANI / RAZVOJNI PRISTOP



Po velikosti MO Slovenj Gradec meri 174 km². V občini je 22 naselij in 3.900 evidentiranih hišnih števil. V MO Slovenj Gradec živi 17.000 prebivalcev. Skozi mesto vodi državna cesta Velenje–Dravograd (G1-4), od katere se odcepi bližnjica za Ravne na Koroškem, v pripravi pa je tudi nova hitra cesta kot glavna prometnica 3. razvojne osi.

Mestna občina Slovenj Gradec (MO SG) je ena od enajstih mestnih občin v Sloveniji in je edina mestna občina v Koroški statistični regiji ter pravno, gospodarsko, bančno, šolsko, informacijsko, zdravstveno, oskrbovalno, prometno središče Mislinjske doline in širšega območja. Starodavno mesto v kotlini med Pohorjem in Uršljo goro je tudi slovenski sinonim za kulturno središče, kjer si bogato izročilo preteklosti podaja roko s sodobnim utripom.

Mestna občina je v sklepni fazi izdelave novega Občinskega prostorskega načrta (OPN), za pripravo katerega so bile izdelane številne strokovne podlage, med njimi tudi s področja varstva okolja.

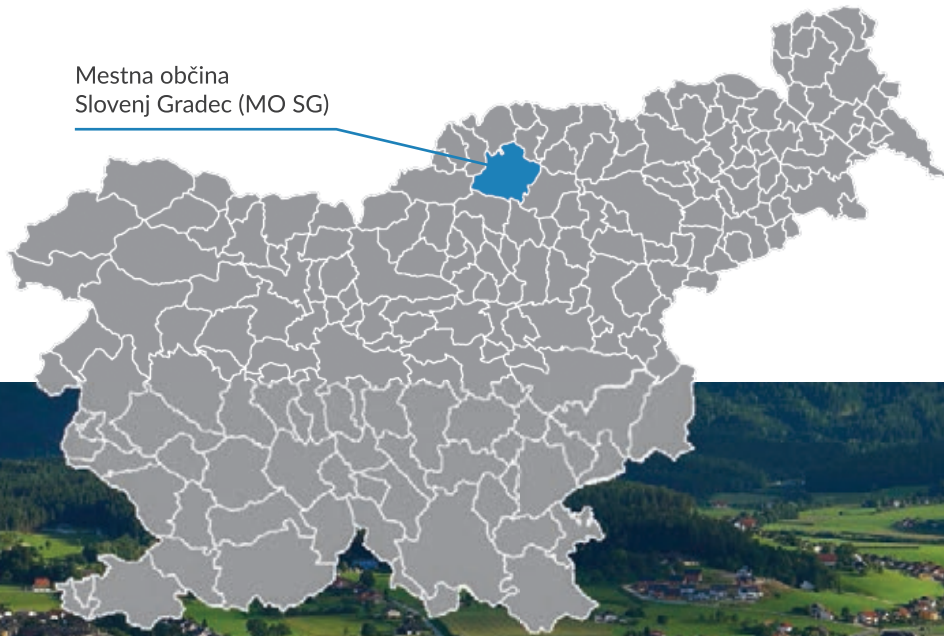


Mislinjska dolina, obdana s Pohorjem ter Uršljo goro, spada med lepše slovenske predalpske doline. Glavni vodotoki so reke Mislinja, Suhodolnica in Homšnica. Strnjena naselja so v dolini razporejena na treh terasah, na pobočjih Pohorja in obrobni pogorjih pa so raztreseni manjši zaselki in samotne kmetije. Skoraj dve tretjini ozemlja prekrivajo gozdovi, kar daje pokrajini videz domačnosti, gostoljubnosti in mehkobe. Poleg mesta Slovenj Gradec so pomembnejša urbana središča Šmartno, Pameče, Stari trg in Podgorje.

Cilj prostorskega načrtovanja je omogočiti skladen prostorski razvoj z obravnavo in usklajevanjem različnih potreb in interesov razvoja z javnimi koristmi na področjih varstva okolja, ohranjanja narave in kulturne dediščine, varstva naravnih virov, obrambe in varstva pred naravnimi in drugimi nesrečami.

Prostorski razvoj mesta Slovenj Gradec je usmerjen predvsem v obnovo že obstoječih struktur. Za potrebe razvoja novih programov so širitve usmerjene v zapolnjevanje in zaokroževanje obstoječih prostorskih enot. Glavna usmeritev obeh principov je ohranjanje in nadgradnja temeljnih struktur in oblikovne podobe naselij.

Mestna občina
Slovenj Gradec (MO SG)



Povprečna gostota poselitve v mestu Slovenj Gradec je 1.923 prebivalca/km². V občinskem središču tako živi skoraj četrtina vsega prebivalstva v občini (23,9 %). Občina ima 7 % stavbnih zemljišč, 61 % gozda, 31 % kmetijskih zemljišč, 1 % vodnih zemljišč in 0,08 % drugih zemljišč. Delež površine občine, ki jo pokriva NATURA 2000, je 12 %.



OKOLJEVARSTVENI PROJEKTI

KONČANI:

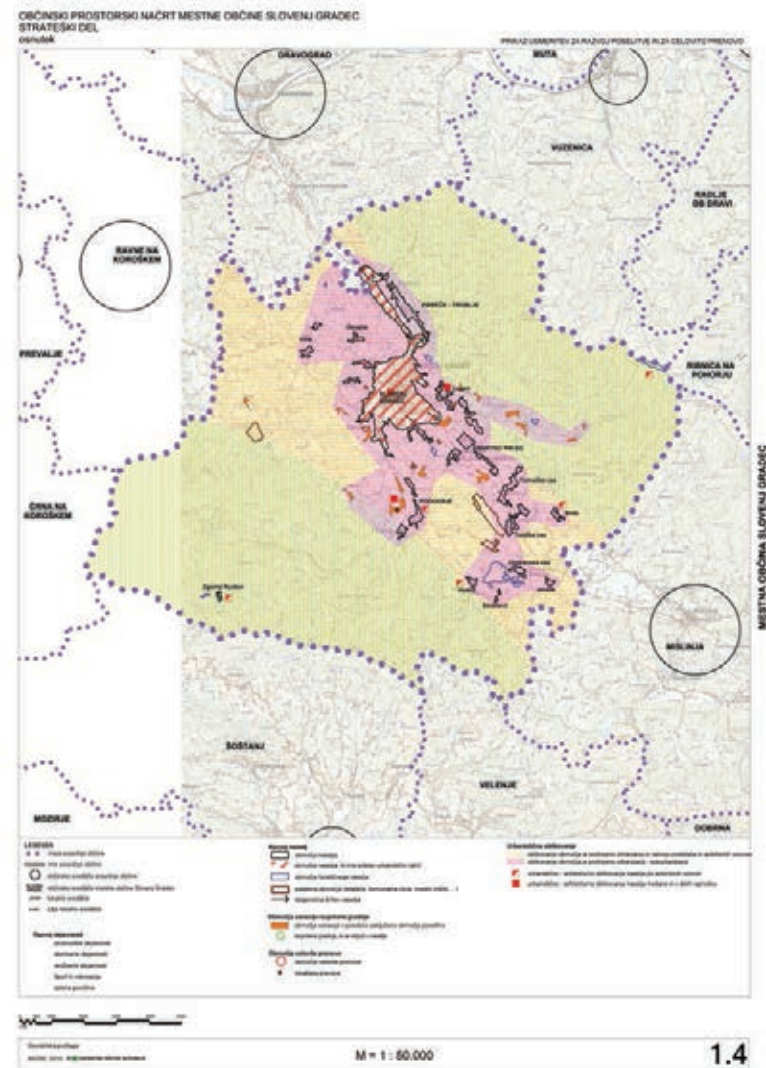
- Izgradnja regijskega centra za ravnanje z odpadki KOCEROD,
- Zaprtje in sanacija stare deponije komunalnih odpadkov v Mislinjski Dobravi,
- Izgradnja centralne čistilne naprave za zbiranje in čiščenje odpadnih vod,
- Rekonstrukcije vodovoda in kanalizacije,
- Izgradnja kolesarske steze po Mislinjski dolini,
- Revitalizacija mestnega jedra Slovenj Gradec,
- Energetske sanacije vrtcev, osnovnih šol in športnih dvoran v MO SG,
- Energetska sanacija Splošne bolnišnice Slovenj Gradec,
- Urejanje vodotokov in protipoplavnih nasipov,
- Učni sadovnjaki in sajenje sadnega drevja ob glavni kolesarski stezi,
- Ureditev tematskih poti (Rahtel, Plešivec, Tičnica, ...).

V TEKU:

- Izgradnja nizkoenergijskega Vrtca Šmartno,
- Oživljanje obvodnega prostora ob rekah Mislinja, Suhodolnica in Homšnica,
- Učni vrt čebelarstva in vrtnarstva pri Drugi osnovni šoli,
- Mestno vrtičkarstvo (urejanje skupnostnih urbanih vrtov),
- Sprejetje Trajnostne urbane strategije v MO SG.

NAČRTOVANI:

- Mestna tržnica,
- Trajnostno turistično območje Jenina,
- Prenova daljinskega sistema ogrevanja v mestu,
- Urbana prenova z revitalizacijo degradiranih površin v mestu,
- Evropski teden mobilnosti,
- Ureditev mirujočega prometa v mestu,
- Center ponovne uporabe odpadkov,
- Izgradnja malih čistilnih naprav s kapaciteto do 2000 PE.



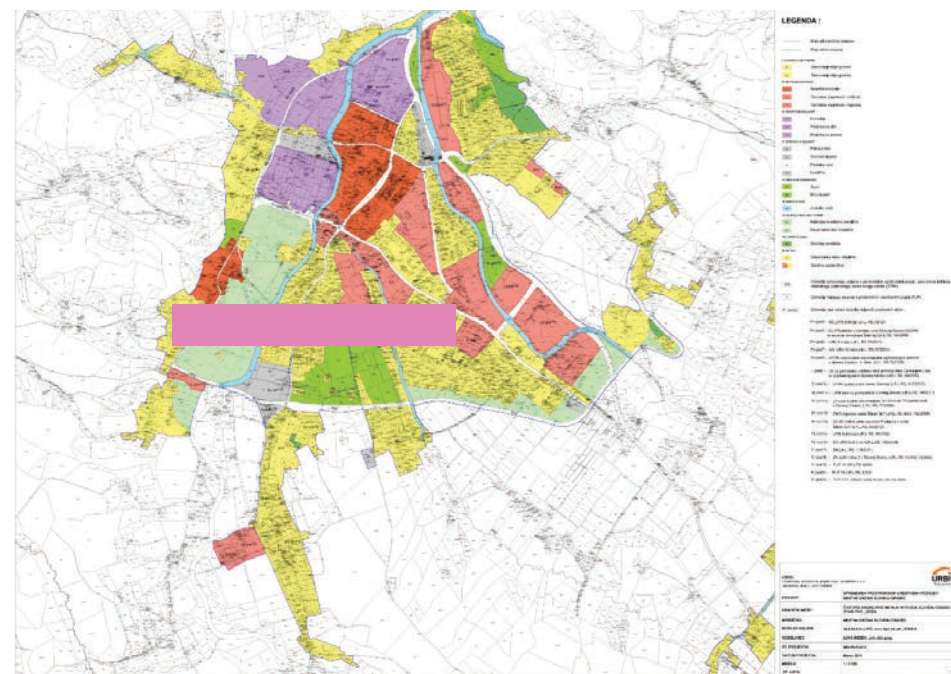
DELEŽI ZEMLJIŠČ PO OSNOVNI NAMENSKI RABI V CELOTNI MO SG:

ONRP	Ozn	M2	%
Druga zemljišča	L	136.210	0,08
Gozdna zemljišča	G	105.368.118	61
Kmetijska zemljišča	K	55.029.101	31
Vodna zemljišča	V	954.130	1
Stavbna zemljišča	SZ	12.472.76	7
		173.960.321	100



DELEŽI ZEMLJIŠČ PO PODROBNI NAMENSKI RABI ZNOTRAJ URBANISTIČNEGA NAČRTA MESTA SLOVENJ GRADEC:

ONRP	Ozn	M2	%
Proizvodne dejavnosti	I	848.929	25
Prometne površine	P	444.319	13
Območja stanovanj	S	1.377.588	41
Zelene površine	Z	151.886	5
Gozd	G	148	0
Energetska infrastruktura	E	13.191	0
Centralne dejavnosti	C	473.171	14
Posebna območja	B	46.157	1
		3.507.898	100



2. OKOLJE

NARAVNO OKOLJE

V MO Slovenj Gradec se zavedamo pomena ohranjanja oz. izboljšanja kakovosti našega vodnega okolja. S tem namenom je bila izdelana študija Poročilo o vplivih na okolje zaradi izgradnje čistilne naprave za čiščenje mešanih komunalnih odpadnih vod v Slovenj Gradcu, pridobili smo potrebna finančna sredstva za izgradnjo Centralne čistilne naprave Slovenj Gradec. Čistilna naprava je pričela s poskusnim obratovanjem leta 2006, namen delovanja naprave pa je izboljšati stanje kvalitete vodotoka Mislinja in povečano samočistilno sposobnost reke. Celotne količine emitiranih snovi v povodje reke Mislinje na območju MO SG se bodo znižale med 76 in 94 %.

V MO Slovenj Gradec spoštujemo okoljevarstveno zakonodajo glede ravnanja z odpadki in sledimo trendom gospodarnega ravnanja z odpadki. Gospodarno ravnanje z odpadki temelji na: preprečevanju nastajanja odpadkov, ponovni uporabi izdelkov, predelavi – snovni in energetski izrabi odpadkov ter nazadnje odlaganju odpadkov – samoinertnih nenevarnih odpadkov, ki nimajo uporabne vrednosti. Največ ukrepov je bilo narejenih na področju ločenega zbiranja odpadkov ter predelave odpadkov v okviru delovanja podjetja Kocerod d. o. o. Uveden je bil enoten sistem ločenega zbiranja odpadkov iz gospodinjstev – to je ločevanje na “moke”, “suhe” in biološko razgradljive odpadke oziroma hišno kompostiranje biološko razgradljivih odpadkov, ločeno zbiranje odpadkov na ekoloških otokih ter na zbirnem centru za odpadke v Pamečah.



Mestna občina Slovenj Gradec je poleg javnih zgradb lastnica tudi precejšnjega števila stanovanjskega fonda in daljinskega ogrevanja ter plinskega distribucijskega omrežja v občini. Energetsko sanacijo smo izvedli že v velikem številu javnih zgradb.

V več stanovanjskih stavbah, kjer ima tudi občina etažno lastnino, je občina v svoji lastnini vgradila termostatske ventile in delilnike stroškov ogrevanja. V stavbah, kjer ima večinsko lastnino, pa izvajamo pobudo za vgradnjo novega stavbnega pohištva in fasadnih izolacij.

Na področju odvajanja in čiščenja komunalnih odpadnih in padavinskih voda je bil na podlagi državnega Operativnega programa odvajanja in čiščenja komunalne odpadne vode sprejet Program odvajanja in čiščenja komunalne odpadne vode v občinah Slovenj Gradec in Mislinja za obdobje 2013–2016. Operativni program strateško ureja področje ravnanja z odpadnimi komunalnimi vodami, tako da so določena poselitvena območja, kjer bo zgrajena javna kanalizacija in zaključena s CCN Slovenj Gradec ter območja poselitve, kjer bodo zgrajene male komunalne čistilne naprave. V letu 2014 je bilo na napravi očiščenih 2604550 m³ odpadne vode.

GRAJENO OKOLJE

Pri vseh posegih v grajeno okolje izhajamo iz dejstva, da je prostor omejena dobrina in da je potrebno pri prostorskem načrtovanju upoštevati tudi kvaliteto življenja prihodnjih generacij, kar je glavna smernica t. i. trajnostnega urbanega planiranja. MO Slovenj Gradec sledi smernicam trajnostnega urbanizma, kjer imajo prenova, sanacija, adaptacija in revitalizacija prednost pred novogradnjami.

Na območju mesta Slovenj Gradec je v registru nepremične kulturne dediščine Ministrstva za kulturo skoraj 50 objektov in območij arheološke, naselbinske, memorialne, sakralne in profane dediščine, datirane od rimske dobe dalje. Jedro mesta, ki je urbanistično zaščiteno spomenik, predstavlja ohranjena struktura srednjeveškega naselja pravokotnega tlorisa, razraslega ob dveh vzporednih ulicah in njuni prečni povezavi. Izoblikovanje območja izvira iz tretje četrtine 13. stoletja. Več kot polovico spomenikov predstavljajo meščanske hiše na Glavnem

trgu, postavljene v strnjem tržnem nizu. V letu 2010 smo skladno s konservatorskimi načrti izvedli projekt Revitalizacija mestnega jedra Slovenj Gradec, ki je vključeval parterno ureditev dela Glavnega trga, Trga svobode, parka pri Gimnaziji Slovenj Gradec ter obnovo nekaterih stavb na Glavnem trgu. Posebno pozornost smo pri projektu namenili tudi odstranjevanju ovir za gibalno ovirane osebe. Med letoma 2010 in 2012 smo v mestnem jedru izvedli tudi projekt Oživiljeni zven preteklosti, pri katerem smo celovito obnovili dva kulturna spomenika, ki sta v lasti občine, in sicer muzej svetovno znanega skladatelja Huga Wolfa ter stavbo Koroške galerije likovnih umetnosti in Koroškega pokrajinskega muzeja. S projektom smo zagotovili pogoje za izvedbo vsebinskega dela projekta Evropska prestolnica kulture, pri katerem smo aktivno sodelovali leta 2012. Mestna občina zadnja leta aktivno pristopa k energetskim sanacijam javnih objektov (osnovne šole, vrtci), pri katerih gre za obnovo toplotnih ovojev stavb z dodatnimi sloji toplotne izolacije fasad in streh ter novim stavbnim pohištvo. Z investicijami znižujemo obratovalne stroške objektov in dvigujemo kakovost vzgojno-izobraževalnega procesa in bivanja samega.



ČISTOČA IN UREJENOST

V MO Slovenj Gradec se zavedamo, da je čisto in urejeno bivalno okolje, v katerem živimo, zelo velikega pomena za dobro počutje ljudi v tem okolju. Poleg organizirane javne službe vzdrževanja in čiščenja javne infrastrukture, pločnikov, kolesarskih stez, zelenic in drugih javnih površin vsako leto sodelujemo v akcijah čiščenja okolja, ki ga organizirajo različna društva, podjetja in organizacije ter prostovoljci. V zvezi z ohranjanjem čistega okolja je povezana tudi lepo urejena komunalna infrastruktura za zbiranje odpadkov, kot so ekološki otoki za ločeno zbiranje odpadkov, koši za odpadke ob pešpotah ter kolesarskih stezah in koši za odlaganje pasjih iztrebkov ob



sprehajalnih stezah ter osveščanje prebivalstva o odgovornem ravnanju z odpadki. Ekološki otok za ločeno zbiranje odpadne steklene, plastične, papirne in kovinske embalaže ter odpadnega tekstila, igrač in obutve.

Koroški regijski center za ravnanje z odpadki KOCEROD je bil ustanovljen v letu 2012 z namenom, da zagotovi celovito izvajanje javne službe ravnanja z odpadki v celotni Koroški regiji. KOCEROD pokriva ravnanje z odpadki 12 občin s skupaj 74.077 prebivalci.

Cilj regijskega ravnanja je zagotoviti, da se iz celotne količine 28.000 ton komunalnih odpadkov, ki letno nastanejo v regiji, večina izloči v koristne frakcije oziroma predela v gorivo in kompost, tako da se po obdelavi odloži manj kot 5.000 ton preostanka na novem odlagališču. Na starem odlagališču v Mislinjski Dobravi smo prenehali z odlaganjem odpadkov v letu 2013. Zapiranje odlagališča bo potekalo po projektnih dokumentacijah. Načrt zapiranja odlagališča nenevarnih odpadkov Mislinjska Dobrava in Projekt obratovanja in vzdrževanja zaprtega odlagališča.

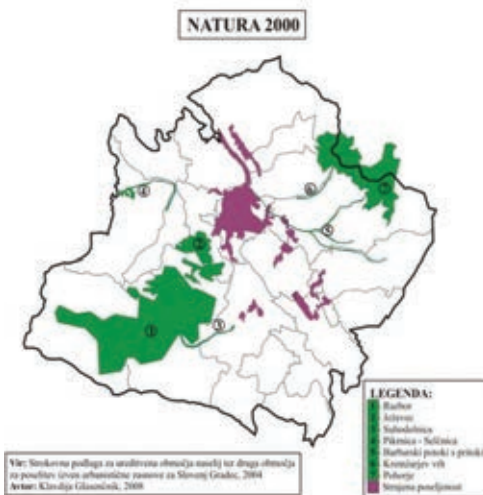
V MO SG so določena plakatna mesta na različnih lokacijah, kjer lahko plakatiranje izvaja Javno podjetje Komunala Slovenj Gradec. Na ta način je zagotovljeno osveščanje prebivalstva o različnih prireditvah, dogodkih ipd. na način, ki je ljudem in okolju prijazen. Reklamne panoje, ki so neprimerno postavljeni v okolju, ob cestah ipd. sproti odstranjujemo, razen panoje, ki imajo posebno odločbo o namestitvi. Za risanje grafitov sta mladim na voljo dve lokaciji – podhod na severni obvoznici in podhod Bellevue.

3. POKRAJINA

SMERNICE IN UKREPI

Poleg novega Občinskega prostorskega načrta (OPN), ki je v sklepnih fazah sprejemanja, predstavlja ključno usmeritev za prihodnji razvoj občine v obdobju 2014–2030 dokument Trajnostna urbana strategija (TUS). V TUS-u so zbrani vsi, za občino najpomembnejši, projekti s prioriteto časovnico izvedbe in finančnimi viri. Naslednji pomemben dokument za varovanje naravnih danosti naše pokrajine predstavlja Občinski program varstva okolja (OPVO). OPVO je strateški dokument za celovito načrtovanje okoljskega trajnostnega razvoja mestne občine, pri katerem so poleg okoljskih vidikov upoštevani tudi gospodarski in socialni elementi razvoja mesta. S trajnostnim pristopom želimo doseči usklajen sonaraven razvoj, ki bo prinašal razvojne priložnosti celotni občini.

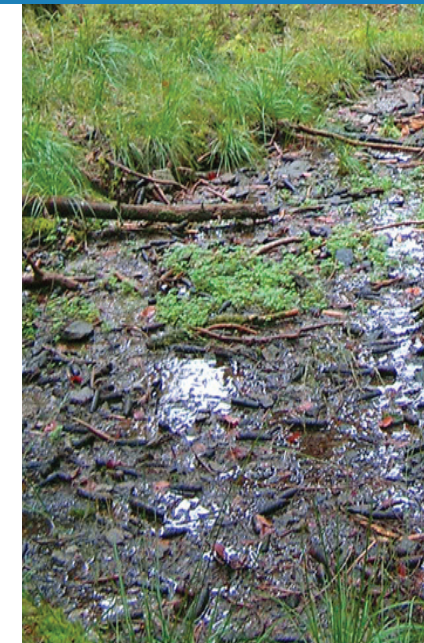
Mestna občina Slovenj Gradec pri izvajanju ukrepov posebno pozornost posveča tudi nacionalnim in EU programom, strategijam in resolucijam (Nacionalni program varstva okolja, Resolucija o nacionalnem programu varstva okolja, Strategija trajnostnega razvoja v Sloveniji, Strategija trajnostnega razvoja EU, Tematska strategija o trajnostni rabi naravnih virov, Aalborška listina evropskih velemest in mest, ki si prizadevajo za trajnostni uravnotežen razvoj).

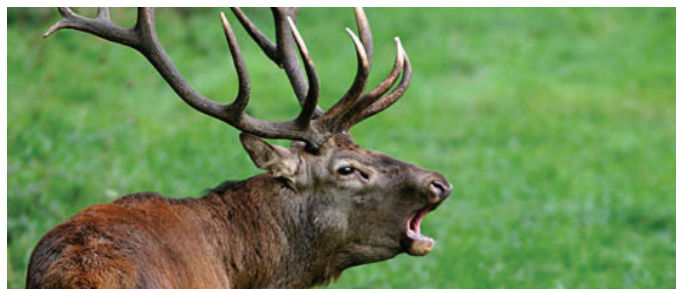


POVEZANOST MED URBANIM DELOM IN OKOLICO

Povezanost mesta Slovenj Gradec z ostalimi naselji in razpršeno poselitvijo je velika. Kljub temu je mesto s preišljenim prostorskim umeščanjem novih urbanih struktur ohranilo značilno mestno mejo med urbanim in ruralnim. Mesto je zato še zmeraj prepoznano s svojimi silhuetami, pri katerih imajo pomembno prostorsko identitetno vlogo spomeniške dominante na okoliških hribih (Gradišče, sv. Pankracij, Uršlja gora, Homec).

Preplet urbanega dela mesta z bližnjo okolico povečujejo zelene cezure ali klini, ki mestoma segajo na sam rob starega mestnega jedra, ki je obdan s številnimi zelenimi površinami. Poleg sprehajalnih poti, ki vodijo iz samega mesta na podeželje, je za povezovanje zaledja z mestom zelo pomembna tudi kolesarska pot po Mislinjski dolini.





BIOTSKA RAZNOVRSTNOST ŽIVALSKIH IN RASTLINSKIH VRST

Na območju občine je vzpostavljeno evropsko omrežje posebnih varstvenih območij Natura 2000. Njen glavni cilj je ohraniti biotsko raznovrstnost za prihodnje rodove. Na območju MO SG je sedem območij Nature 2000, kjer želimo ohraniti redke živalske in rastlinske vrste ter njihove habitate. Med te spadajo del Zgornjega in Spodnjega Razborja, Ježevec, Suhodolnica, Pikrnica, potok Selčnica, Barbarski potoki, Kremžarjev vrh in Pohorje. Večina območij Nature 2000 je zavarovanih s habitatno direktivo (pSCI), izjema je le Pohorje, ki je poleg te zavarovano še z direktivo o pticah (SPA).

Območje Nature 2000 – Pohorje je opredeljeno kot posebno varstveno območje za naslednje vrste ptic: belovrati muhar (*Ficedula albicollis*), črna žolna (*Dryocopus martius*), divji petelin (*Tetrao urogallus*), duplar (*Columba oenas*), gozdni jereb (*Bonasa bonasia*), koconogi čuk (*Aegolius funereus*), mali skovik (*Glaucidium passerinum*), ruševca (*Tetrao tetrix*), sršenar (*Pernis apivorus*) in triprsti detel (*Picoides tridactylus*).

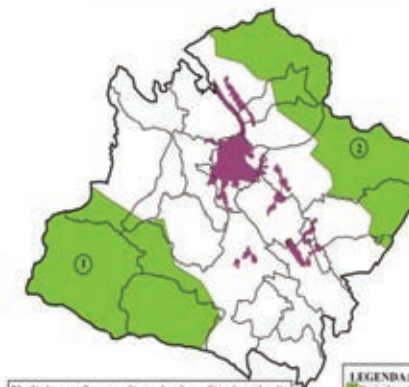
Varstveni cilj tega območja je ohranitev obstoječega obsega in vsaj obstoječih ekoloških značilnosti gozdov ter zagotavljanje miru okoli gnezdišč, zlasti na vznemirjanje občutljivih vrst.

Območje NATURA 2000 obsega skupaj 20,76 km², kar znaša skupaj 12 % površine celotnega ozemlja občine.

SPOŠTOVANJE NARAVNIH HABITATOV

V MO Slovenj Gradec za naravne habitate zavarovanih območij skrbi Zavod RS za varstvo narave, zaradi velike poraščenosti občine z gozdom pa ima pri tem pomembno vlogo tudi Zavod RS za gozdove.

PREDVIDENA ZAVAROVANA OBMOČJA



Vir: Struktura podlage za varstvena območja naravnih območij in posebnih varstvenih območij za Slovenj Gradec, 2004
Arhiv: Kladnja Glasnik, 2009

LEGENDA:
Naravni park Pohorje
Naravni park Pivovarna
Naravni park



Mesto Slovenj Gradec se ponaša z bogatim hortikulturnim poslanstvom že od začetka 20. stoletja dalje. Prvi mestni park, ki so ga posvetili takratnemu avstrijskemu cesarju Francu Jožefu, so v mestu uredili že leta 1908, in sicer v parku za obema cerkvama. Z veliko zagnanostjo so to poslanstvo meščani nadaljevali. Že leta 1928 so na Glavnem trgu v Slovenj Gradcu posadili drevesa različnih vrst, med njimi tudi znamenita drevesa s slovensko simboliko – lipo. Med njimi so posadili tudi ostrolistni gorski javor *Acer platanoides* in nekatera druga drevesa. V manjših ulicah (Meškova ulica in Trg svobode) rastejo drevesa vrste *Acer globosum*.

Mesto Slovenj Gradec, ki ima okrog 7.000 prebivalcev, razpolaga z naslednjimi parkovnimi površinami:

1. Park herojev za obema cerkvama,
2. Park Pohorje v neposredni bližini Glavnega trga,
3. Kuharjev park, ki je bil pred desetletji namenjen organizaciji sejemske dejavnosti v mestu,
4. Gaj miru na Štibuhi s postavljenimi skulpturami, ki so jih mestu podarila pobratena mesta naše bivše skupne domovine. V parku so posajena tudi drevesa, darilo mest glasnikov miru iz drugih držav,
5. Park mladih na Legnu, ki je svojstven, ker so ga s prostovoljnim delom uredili prebivalci tega naselja,
6. park v Gubčevem naselju,
7. park v Vrunčevem naselju, kjer je posajenih kar 30 dreves lipe *Tilia platyphyllos*,
8. Športni park v Kopališkem naselju,
9. Park v naselju Polje (Tomšičeva, Maistrova in Ronkova ulica), ki ga krasi drevored ostrolistnega gorskega javorja *Acer platanoides*,
10. park Rožnik pod Legensko planoto, ki se ponaša s številnimi cvetličnimi gredami posajenimi s trajnicami. Ob pešpoti so posajena drevesa gorskega ostrolistnega javorja *Acer platanoides*.

V teh parkih smo v minulih letih posadili številna drevesa, skupaj okoli 1600 in preko 10 tisoč različnih grmovnic. Prevladuje predvsem vrsta medovitih dreves (lipa, javor, akacija itd.). Prav tako na vseh cvetličnih gredah prevladujejo trajnice z izrazitim poslanstvom medovitosti. Zato smo prepričani, da si mesto Slovenj Gradec zasluži naziv čebelam prijazna občina.

Javno podjetje Komunala, ki je nosilec vseh aktivnosti na področju urejanja in vzdrževanja okolja, ima številne podizvajalce, ki imajo dovolj znanja in izkušenj pri načrtovanju in vzdrževanju nasadov ter drugih parkovnih ureditev. V vseh parkih so nameščene lesene klopi, ki obiskovalcem nudijo možnosti počitka in sprostitve.

V neposredni bližini mestnega središča so urejene številne pohodniške poti, ki meščanom nudijo sproščeno rekreacijo. Zanimiva je pohodniška pot v nadaljevanju parka Rožnik po Borovnikovem gozdu vse do cerkve sv. Jurija na Legnu. Druga pohodniška pot je speljana med smrekovimi gozdovi Dobrave. Pot na Rahtelov vrh se začne v parku Mestni pungart in nas vodi med drevesi smrek, kostanjev in akacije. Slednji vrsti sta posebej zanimivi v času cvetenja in sodita med pomembne medovite vrste. Obiskovalci našega mesta ne morejo prezreti poti na Grad, od Starega trga do cerkve sv. Pankracija. Ena bolj zanimivih pohodniških poti je 11 km dolga Gozdno-turistična pot Plešivec, ki med ostalimi zanimivostmi vodi mimo Plešivskega mлина. Posebnost pri Plešivškem mlinu je mokrišče, eno redkih še ohranjenih v Sloveniji in najbrž edino na Koroškem. Pri Plešivškem mlinu so našle življenjski prostor številne redke vrste rastlin in živali, ki so drugod že zdavnaj izginile. Zato zaslužijo posebno naravovarstveno pozornost in zaščito nas vseh, kajti ob spoštovanju skupnega življenjskega prostora, ga je za vse dovolj.



5. TRAJNI NASADI

V širšem mestnem središču Slovenj Gradca najdemo precej zelenih površin, ki so bogato zasajene s številnimi drevesi in grmovnicami. V okras so jim lepo urejene cvetlične grede, ki jih krasijo cvetlice enoletnic, največ iz vrst trajnic. Cvetličnih gred v širšem mestnem središču najdemo kar 21, v skupni izmeri preko 600 m². Namesto togih betonskih zaščitnih ovir na vozni površini najdemo številna cvetlična korita, posajena s trajnicami. V ožjem mestnem središču jih lahko naštejemo okoli 150.

Med trajnicami najdemo naslednje vrste: *Echinacea purpurea*, *Echinacea purpurea Alba*, *Rudbeckia*, *Salvia nemorosa*, *Hermerocalis*, *Anemona honorine jobert* in *Alba*, *Aster mont blanc* in *Purple dome*, *Astilba europa* in *Fanal*, *Galiardia kobold*, *Geranium cravetye*, *Sedum* (različne vrste), *Hosta* (različne vrste), več vrst sadik *Iris*, *Lavandula*



(sivka), *Phlox* (različne vrste) in še druge. Med medovitimi trajnicami se bohotijo številne okrasne trave, med njimi *Cortaderia*, *Miscanthus sinensis Flamingo* in druge. Ne manjka niti trava *Panicum virgatum* (trajno proso). Nasade poživijo sadike *Pennisetum alopecuroides*, različnih barvnih odtenkov.

Ocvetličenosť mesta Slovenj Gradec je zanimiva skozi vse leto. Že zgodaj spomladi na cvetličnih gredah zacveti več tisoč čebulnic, med njimi največ narcis. Skozi poletje so zanimivi cvetovi drugih trajnic, v jesenskem in zimskem času pa parkovne površine krasijo mnoge trave, ki se odenejo v zlatorumene jesenske barve.

6. SEZONSKI NASADI

Sezonskih nasadov smo se v mestu posluževali do leta 2003, kasneje pa smo pričeli pretežno uporabljati trajne nasade. Balkone graščine Rotenturn, kjer je sedež občinske uprave, vsako leto opremimo z nasadi pelargonij, vrt atrija pa z enoletnicami v beli in modri barvi, ki sta barvi zastave mestne občine.

Zelo opazna je tudi urejenost individualnih stanovanjskih hiš in drugih javnih objektov. Ocvetličenje domov vzpodbuja domače turistično društvo že od leta 1975. Vsako leto na posebni slovesnosti najzaslužnejšim posameznikom in ustanovam podelimo priznanja in plakete. V teh letih je bilo podeljenih že preko 900 priznanj in plaket. Kriteriji za pridobitev priznanj so predvsem skladnost barv, harmoničnost in vzorno vzdrževanje. Posebna priznanja dobijo tudi gostinski lokali, trgovine ter tovarniški obrati in druge ustanove.

Mestna občina Slovenj Gradec je za svoje prizadevno delo na področju urejanja okolja od Turistične zveze Slovenije in Ministrstva za okolje in prostor prejela že 14 odličij, od tega kar nekaj prvih mest.



7.

OKOLJEVARSTVENO IZOBRAŽEVANJE

Zavedamo se, da je izobraževanje o okoljski zavesti eden od temeljnih ukrepov za izboljšanje stanja v okolju. Aktivno sodelujemo z izobraževalnimi inštitucijami v okviru naravoslovnih in tehničnih dni ter pri drugih projektih. Občane osveščamo tudi preko spletne strani komunalnega podjetja ter z informatorji zraven položnic ter časopisa SGlasnik.



8.

TRUD IN UDELEŽENOST

Lokalna skupnost (uprava MO Slovenj Gradec) stalno podpira številna društva, posameznike in druge javne institucije pri njihovih prizadevanjih za urejeno in čisto okolje ter dobre pogoje za življenje v mestu.

Občani so seznanjeni z aktivnostmi na področju urejanja okolja in se vanje tudi redno vključujejo. Največ aktivnosti na tem področju organizirajo turistična društva, četrtne in vaške skupnosti ter ekološko društvo. Pri raznih akcijah čiščenja okolja pa ne sodelujejo le člani teh društev, ampak tudi drugi občani.

Turistično društvo Slovenj Gradec, ki je največje turistično društvo v občini, vsako leto podeli priznanja najlepše urejenim okolicam individualnih hiš, podjetij, javnih ustanov. Vključujejo se tudi v večje, vseslovenske akcije, kot je na primer Očistimo Slovenijo. Tako društva kot tudi lokalna skupnost in javno komunalno podjetje v svoje akcije na področju urejanja okolja uspešno vključujejo tudi šole in s tem povečujejo osveščenost mladih.

Na področju sodelovanja z mladimi je v zadnjih dveh letih posebej potrebno izpostaviti projekt »Učni sadovnjak«, ki je namenjen predvsem promociji tesnejšega sobivanja z naravo. Osnovna aktivnost projekta je vzgoja sadnega drevja in zelenjave, pri kateri sodelujejo predvsem otroci. Skupaj s člani društva Učni sadovnjak sadijo sadno drevje v okolici šol in na drugih javnih površinah in pri tem spoznavajo pomen ohranjanja domačih sort sadja.



V naši občini so v projekt vključene vse šole; skoraj 60 različnih sadnih dreves pa že raste ob kolesarski poti skozi Mislinjsko dolino. Projekt je tudi del področja samooskrbe občanov, ki ji MO Slovenj Gradec namenja veliko pozornost.

Na področju samooskrbe ima s podporo lokalne skupnosti veliko vlogo socialno podjetje Slokva, ki je nastalo kot odgovor na zavedanje o pomenu trajnostnega razvoja in zdravega načina življenja. Podjetje si z aktivnostmi, kot so distribucija lokalnih ekoloških zabožkov hrane, oživitve kmečke tržnice v mestnem jedru Slovenj Gradca ter urejanje javnih površin, prizadeva povečati trend povpraševanja in ponudbe po lokalnih in ekoloških živilih v lokalni skupnosti. Pri svojem delu se povezujejo tudi s šolami in drugimi društvi, predvsem z ekološkim društvom, s katerim sodelujejo tudi pri vzpostavitvi t. i. Centra ponovne uporabe.



Mestna občina Slovenj Gradec veliko pozornosti namenja vključenosti različnih skupin prebivalstva v aktivno sodelovanje in vzpostavitev pozitivnega življenjskega okolja. Kar nekaj uspešnih projektov je bilo v zadnjih letih namenjenih tudi osebam s posebnimi potrebami; tako je prišlo do izgradnje novih sanitarij v mestnem jedru, ki so prilagojene invalidom; izdelana je bila turistična karta in spletna stran s turistično ponudbo, prilagojeno osebam s posebnimi potrebami; v Kulturnem domu SG je na voljo slušna zanka za gluhe in naglušne obiskovalce ... Pri teh aktivnostih aktivno sodelujejo razna društva, na primer Društvo paraplegikov, ki vsako leto s pomočjo lokalne skupnosti v Slovenj Gradcu organizira tudi Festival drugačnosti. Na prireditvi številna društva in posamezniki iz cele Slovenije opozarjajo obiskovalce na probleme in izzive, s katerimi se srečujejo osebe s posebnimi potrebami.



7. TURIZEM IN PROSTI ČAS

PRIVLAČNOST KRAJA

Slovenj Gradec je upravno, gospodarsko in kulturno središče Mislinjske doline. Svoje zavetje je našel med Pohorjem in Uršljo goro. Mesto je poznano po številnih umetnikih in prireditvah, središče kulturnega življenja pa je še vedno mestno jedro, ki je ohranilo neokrnjeno podobo iz preteklosti.

Številne mednarodne prireditve in razstave, nekatere tudi pod pokroviteljstvom OZN, so Slovenj Gradec trajno zaznamovale kot mesto miru in mednarodnega sporazumevanja z nazivom mesta glasnika miru, ki ga je mestu leta 1989 podelil takratni generalni sekretar OZN.

Turistična ponudba Slovenj Gradca je pestra in raznolika, primerna tako za tiste, ki iščejo kulturna doživetja, kot za tiste, ki želijo svoj prosti čas preživljati v objemu neokrnjene narave in ob obilici možnosti za športne, rekreacijske in tudi kulinarčne užitke.

Mestno jedro Slovenj Gradca je ohranilo značilno srednjeveško zasnovo, stavbe pa nosijo podobo iz 19. stoletja. V mestnem jedru se nahajajo najpomembnejše kulturne institucije, kot so Koroška galerija likovnih umetnosti, Koroški pokrajinski muzej, Sokličev muzej, cerkvi sv. Elizabete in sv. Duha, rojstna hiša znamenitega skladatelja samospjevov Huga Wolfa ter graščina Rotenturn, kjer ima sedež uprava mestne občine.



INFRASTRUKTURNA MREŽA

Mestna občina Slovenj Gradec je ena izmed 11 mestnih občin (MO) v Sloveniji in ima primerno organizirano lokalno gospodarsko, politično in družbeno dejavnost.

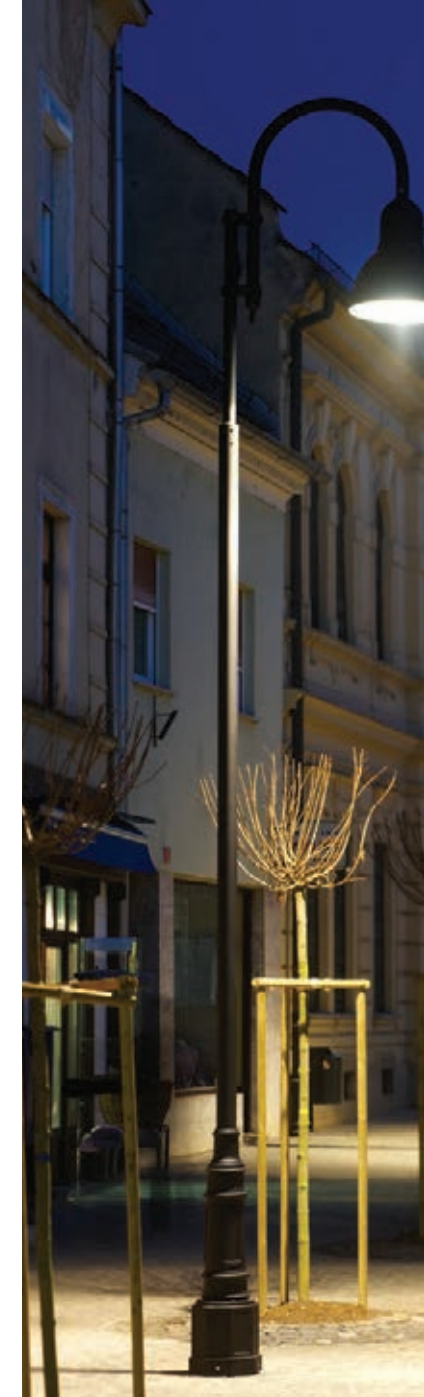
Glavni organ na področju turizma je Javni zavod za turizem, šport, mladinske in socialne programe SPOTUR (JZ SPOTUR) Slovenj Gradec, ki deluje od leta 2009, pri čemer so razvojne aktivnosti usmerjene predvsem v povezovanje ponudnikov, informativno dejavnost, promocijsko dejavnost, organizacijo prireditev javnega značaja ter koordinacijo mednarodnega sodelovanja. Zavod se s podobnimi aktivnostmi ukvarja tudi na področju športa.

Društvena dejavnost na področju turizma je podobna kot v drugih slovenskih krajih. Trenutno je aktivnih pet turističnih društev, ki štejejo skupno okrog 650 članov.

Poleg omenjenih subjektov se v javnem sektorju pojavljajo še Kulturni dom Slovenj Gradec, lokalna enota Javnega sklada za kulturne dejavnosti RS, Koroška galerija likovnih umetnosti, Koroški pokrajinski muzej, Muzej Huga Wolfa in drugi, ki sooblikujejo ponudbo kulturnega turizma.

Največje in najbolj aktivno turistično društvo je Turistično društvo Slovenj Gradec. Glavna dejavnost društva je povezana z vzpodbujanjem, izobraževanjem in osveščanjem občanov o urejanju bivalnega okolja, o aktivnem preživljanju prostega časa, z ohranjanjem kulturne in etnološke dediščine. S svojim prostovoljnim delovanjem želijo dvigniti kvaliteto življenja v kraju.

Kot kritični opazovalci dogajanja v okolju člani društva velikokrat predlagajo spremembe na bolje.





Med prostovoljnimi društvi je potrebno posebej omeniti še Ekološko društvo Slovenj Gradec, ki je posebej aktivno v zadnjih dveh letih. Med aktivnostmi društva je najpomembnejša osveščanje sokrajanov o pomenu varovanja okolja. S projekti, kot so »Slovenj Gradec brez plastičnih vrečk«, dvoriščni »Vzemi in daruj« sejmi, oživljanje kmečke tržnice, »Učni sadovnjak«, »Prižgimo manj sveč« itd. so postali pomemben del društvene dejavnosti v občini.

Zasebni sektor na področju turizma predstavlja približno 30 gospodarskih subjektov, ki predstavljajo jedro turistične ponudbe in njenega razvoja na območju MO Slovenj Gradec in se pretežno ukvarjajo z gostinsko in prenočitveno dejavnostjo.



TIC – TURISTIČNO INFORMACIJSKI CENTER SLOVENJ GRADEC

Turistično informacijski center Slovenj Gradec se nahaja v mestnem jedru Slovenj Gradca v stavbi nekdanje mestne hiše, kjer imata svoje prostore tudi Koroška galerija likovnih umetnosti in Koroški pokrajinski muzej. Turistom in obiskovalcem so na voljo turistične informacije, pomoč pri izvedbi organiziranih izletov in počitnic, pri iskanju prenočišč, informacije o gostinski ponudbi in o vseh prireditvah, ki se dogajajo v občini.

V turistični pisarni je na voljo tudi pestra ponudba spominkov, izdelkov domačih in umetnostnih obrti, razglednic, raznih turističnih publikacij in knjig.

TIC je organizacijsko del Javnega zavoda za turizem, šport, mladinske in socialne programe SPOTUR Slovenj Gradec in aktivno sodeluje tudi pri delovanju RDO Koroška in se povezuje z drugimi sorodnimi institucijami na Koroškem in širše.

TRŽNA IN RAZVOJNA POLITIKA

Mestna občina Slovenj Gradec je v letu 2011 sprejela strategijo razvoja turizma na območju MO Slovenj Gradec za obdobje 2011–2015, v kateri je opredelila tako tržno kot razvojno politiko.

Upoštevač turistične vire, s katerimi MO Slovenj Gradec razpolaga, življenjski cikel dosedanjega razvoja turizma MO SG ter aktualne projekte, ki soustvarjajo pogoje za razvoj turizma, vizija turizma MO SG temelji na razvoju turistične ponudbe za različne tržne segmente, pri tem se primarno osredotoča na razvoj turistične ponudbe na področju kulture, športa in rekreacije. Z bogato kulturno-zgodovinsko dediščino je Slovenj Gradec aktivno sodeloval v projektu Evropska prestolnica kulture 2012 in tako gradil svojo prepoznavno pozicijo znotraj Slovenije in Evrope. Na področju športa in rekreacije pa se komplementarno razvijajo priložnosti za bogato športno-rekreativno izkušnjo tako za prebivalce kot tudi turiste.

Vizija razvoja turizma v strateškem obdobju 2011–2015 temelji na dobrem počutju, ki si ga domači in tuji obiskovalci ali turisti ustvari z obiskom Slovenj Gradca kot mesta glasnika miru, z ogledom kulturne ali športne prireditve, z rekreacijo in bivanjem v naravi ali s spoznavanjem dediščine in tako poskrbi za fizično in duhovno dobro počutje (ang. »well being«). Svojo ponudbo MO SG trži na domačem in na mednarodnih trgih, kjer ponujamo turistične proizvode, prilagojene iskalcem kulture, športa, rekreacije in dediščine, s poudarkom na krajših in daljših počitnicah. Z bogato kulinarčno dediščino pa primarnim elementom razvoja turizma dodajamo avtentičnost in bogato dodano vrednost.



TRAJNOSTNI RAZVOJ

Trajnostni razvoj na vseh področjih je ena od prioritete razvojne politike MO Slovenj Gradec. Tudi na področju turizma načrtujemo vlaganja v ohranjanje okolja, bolj prijazno infrastrukturo in razvijanje zelenih programov za večjo privlačnost na turističnem trgu.

V okviru trajnostnega razvoja na področju turizma je potrebno optimizirati uporabo okoljskih virov, ki predstavljajo ključni dejavnik v turističnem razvoju, ohraniti ključne ekološke procese in pomagati pri ohranjanju naravne dediščine in biodiverzitete. Zelo pomembno je tudi spoštovanje kulturne avtentičnosti in tradicionalnih vrednot območja Slovenj Gradca.



TOČKE OBISKA



1. Graščina Rotenturn
2. Kuharjev park
3. Mladinski kulturni center
4. Skupnostni urbani vrt
5. Promenada ob reki Mislinji
6. Park Rožnik
7. Učni vrt čebelarstva
8. Skate park
9. Otroški vrtec in mestno otroško igrišče
10. Dom starostnikov
11. Zunanji fitnes
12. Primestni god Dobrava
13. Mestno pokopališče
14. Mestni park, gimnazija in splošna bolnišnica
15. Cerkev sv. Elizabete
16. Staro mestno jedro
17. Andeški hram

LEGEND:

- avtobus
- pešpot

SLOVENIJA | 2015



Mestna občina Slovenj Gradec
Šolska ulica 5, 2380 Slovenj Gradec

E-mail: info@slovenjgradec.si

Spletna stran: www.slovenjgradec.si

Telefon: 02 88 121 10

Faks: 02 88 121 18